

新北市山坡地水土資源保育業務之統計應用

自 2013 年「看見台灣」計錄片上映後，台灣社會大眾真真切切的驚嘆:台灣山林原來如此美麗!可是之後台灣經歷蘇迪勒、天鵝及杜鵑等中度、強烈颱風夾帶豪大雨量侵襲，對美麗的山林造成嚴重的重創，自此山坡地水土保持議題逐漸低成為大眾口中的熱門話題，也成為人人心中重要的義務，為維持土地永續利用與維護環境安定，在開發利用土地的同時，水土保持措施為不可或缺之工作。

一、新北市全境幅員遼闊、人口稠密，水土保持維護由其重要

由行政院農業委員會水土保持局資料顯示，新北市土地總面積 205,257(ha) 為六都排名第四，但山坡地面積卻僅次於高雄市，山坡地面積占轄內土地總面積的 88% (表一)，且轄區環繞台灣首都，其幅員遼闊、人口眾多，這都說明了在新北市的水土保持處理與維護之重要性，不僅要從水土保持觀念做教育宣導做起，針對山坡地開發利用申請案件嚴格把關及查緝擅自開發利用山坡地違規案件皆不可忽略，關關守護新北市美麗的山林。

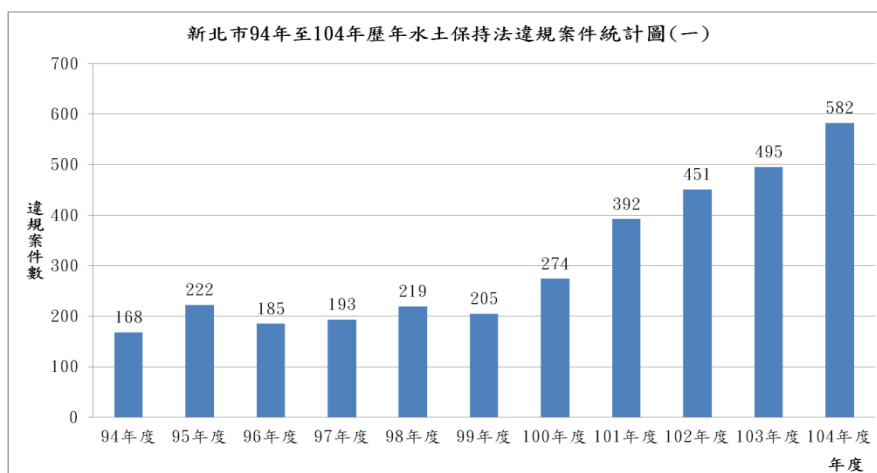
表一 各直轄市山坡地面積、百分比及人口數

	新北市	臺北市	桃園市	臺中市	臺南市	高雄市
山坡地面積 (ha)	180,395	15,007	55,661	159,334	82,416	218,369
百分比 (%)	88%	55%	46%	72%	38%	74%
戶籍登記人口數 (民國 104 年)	3,970,644	2,704,810	2,105,780	2,744,445	1,885,541	2,778,918

註： 1.資料來源為行政院農業委員會水土保持局及中華民國統計資料網-縣市重要統計指標系統。
2.山坡地係指水土保持法第 3 條所定義之山坡地。

二、新北市水土保持查報取締違規案件數逐年攀升，須做重點區域管理

新北市轄內水土保持查報取締違規案件數自民國 94 年起每年年增率以平均 15 百分比增加逐年攀升，為有效遏止違規風氣須先針對轄內各區歷年違規案件做統計應用分析，分析各區違規案件數多且可先行作為重點管理區域，統計自 94 年起至 104 年 (11 年) 新北市轄內山坡地 (25 區) (圖一)，違規查報案件數總計為 3,386 件，每年各區違規案件平均數約 12 件 ($3,386 \text{ 件} \div 11 \text{ 年} \div 25 \text{ 區} \approx 12.31 \text{ 件}$)，以違規案件數 12 件做為管理標準，統計歷年以三峽區 (422 \div 11 \approx 38 件)、林口區 (35 件)、八里區 (29 件)、新店區 (25 件)、五股區 (22 件)、淡水區 (22 件)、三芝區 (14 件) 共 7 個區其違規平均數超過管理標準值 (圖二)，應以此做為違規查報取締之重點區域。



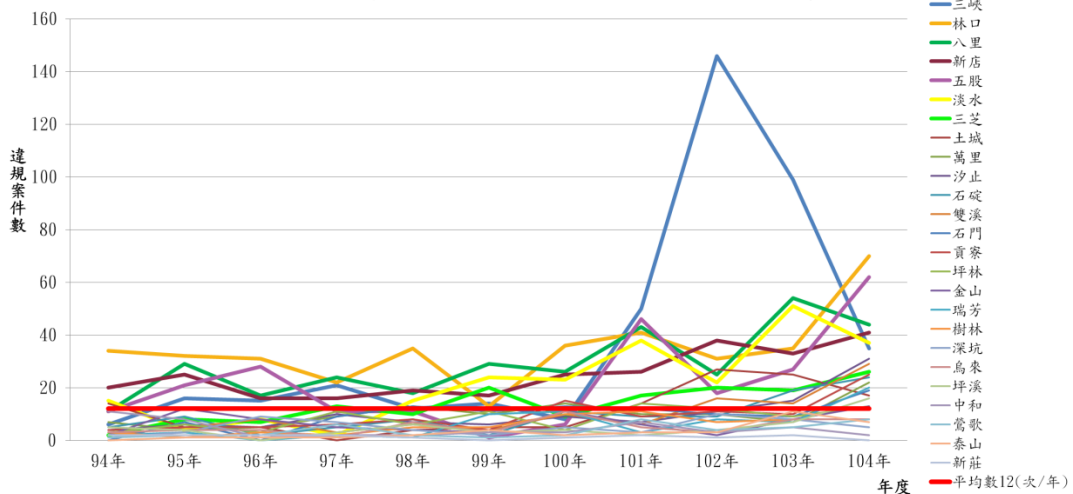
圖一 新北市 94 年至 104 年歷年水土保持法違規案件統計圖

前述新北市內 7 個區三峽區、林口區、八里區、新店區、五股區、淡水區、三芝區，其平均違規案件數小計佔 25 區總數之 59.5% (表二)，案件數百分比異常不成比例，為何有如此現象，可推測與社會大眾開發利用之需求有關，肇因於交通快速發展及小農農地自耕風氣盛行皆可能提高大眾開發之需求。為有效維持土地永續利用與維護環境安定，此 7 個區做為重點管理區域，除做水土保持違規查報取締外，應對民眾做教育宣導水土保持正確觀念為優先。

表二 新北市 94 年至 104 年歷年水土保持法違規案件統計表

區別	1 三 峽	2 林 口	3 八 里	4 新 店	5 五 股	6 淡 水	7 三 芝	8 土 城	9 萬 里	10 沙 止	11 石 碇	12 雙 溪	13 石 門	14 貢 寮	15 坪 林	16 金 山	17 瑞 芳	18 樹 林	19 深 坑	20 烏 來	21 平 溪	22 中 和	23 鶯 歌	24 泰 山	25 新 莊	年度 小計	前7名 區 違規 案件 數 百分比	違規 年平 均 案件 數	全區 違規 案件 年增率
94年	6	34	11	20	11	15	2	14	7	4	5	2	0	4	3	2	2	3	1	3	5	11	1	0	2	168	58.93	7	...
95年	16	32	29	25	21	4	8	5	4	6	9	5	7	5	6	12	3	1	3	4	4	8	2	1	2	222	60.81	9	0.32
96年	15	31	17	16	28	8	7	5	5	5	2	8	0	5	3	8	0	3	9	4	0	1	2	1	2	185	65.95	7	-0.17
97年	21	22	24	16	11	2	13	0	9	10	5	3	9	6	11	5	2	2	7	1	3	2	6	1	2	193	56.48	8	0.04
98年	12	35	18	19	11	15	10	4	13	7	8	6	13	8	6	4	1	5	4	7	6	2	2	2	1	219	54.79	9	0.13
99年	14	13	29	17	1	24	20	5	10	6	2	4	11	4	11	3	10	5	2	3	3	3	1	4	0	205	57.56	8	-0.06
100年	8	36	26	25	6	23	9	5	14	9	11	10	13	15	4	11	11	10	5	11	4	3	2	2	1	274	48.54	11	0.34
101年	50	41	43	26	46	38	17	14	10	7	9	6	12	9	14	6	3	11	3	5	2	7	8	3	2	392	66.58	16	0.43
102年	146	31	25	38	18	22	20	27	10	11	9	16	10	11	12	2	8	7	10	3	4	3	4	3	1	451	66.52	18	0.15
103年	99	35	54	33	27	51	19	25	7	15	19	14	9	10	9	8	7	8	8	8	7	5	5	11	2	495	64.24	20	0.10
104年	35	70	44	41	62	37	26	17	22	31	24	29	19	25	13	13	20	8	5	8	16	2	8	7	0	582	54.12	23	0.18
各區 小計	422	380	320	276	242	239	151	121	111	111	103	103	103	102	92	74	67	63	57	57	54	47	41	35	15	3,386	平均數 59.5	平均 數12	平均數 0.15
附註:新北市轄內共29區,本表取市內涵蓋山坡地範圍之25區。																													
資料來源:新北市政府農業局山坡地保育科																													
製表日期:2016-7-1																													

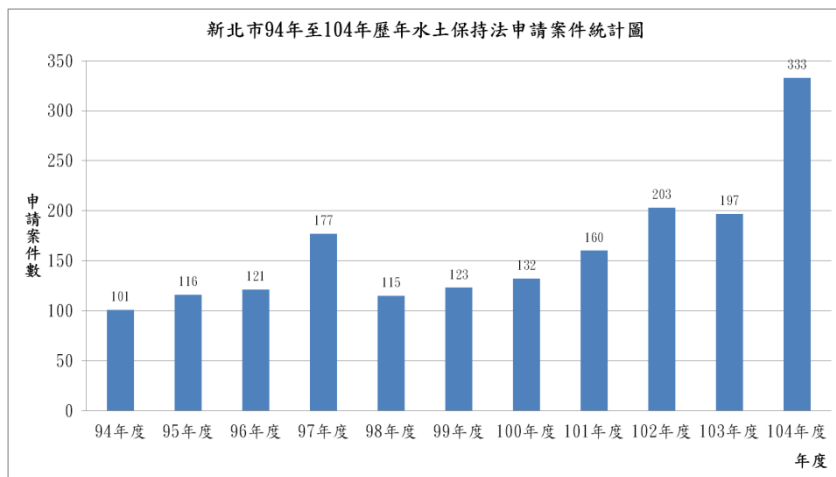
新北市94年至104年歷年水土保持法違規案件統計圖(二)



圖二 新北市 94 年至 104 年歷年水土保持法違規案件統計圖

三、水土保持申請書件核定案件數逐年攀升，水土保持教育宣導逐見其效

依據水土保持法第 12 條略以：水土保持義務人於山坡地或森林區內從事下列行為，應先擬具水土保持計畫，送請主管機關核定。民眾如有開發利用需求依法擬據申請文件提送目的事業主管機關，統計新北市轄內自 94 年起至 104 年(11 年)新北市轄內山坡地(25 區)(圖三)，申請書件核定案件數總計為 1,778 件，每年以平均年增率 16 百分比逐年攀升，前 7 名區(新店區、淡水區、三峽區、沙止區、三芝區、林口區、萬里區)平均申請案件數小計佔 25 區總數 64.81% (表三)，說明民眾開發利用需求逐年漸增外亦說明了水土保持觀念教育宣導效益逐見其效果。守護新北市美麗的山林不單從水土保持義務人做起，而是透過教育宣導讓全體國民都了解守護山林、做好水土保持之基本義務。



圖三 新北市 94 年至 104 年歷年水土保持法申請案件統計圖

表三 新北市 94 年至 104 年歷年水土保持法申請案件統計表

區別	1 新店	2 淡水	3 三峽	4 汐止	5 三芝	6 林口	7 萬里	8 石碇	9 五股	10 石門	11 深坑	12 金山	13 瑞芳	14 鶯歌	15 土城	16 雙溪	17 八里	18 樹林	19 烏來	20 坪林	21 貢寮	22 平溪	23 中和	24 泰山	25 新莊	年度 小計	前7名區 申請 案件數 百分比	申請 年平均 案件數	全區 申請案件 年增率
94年	27	11	3	3	5	1	7	2	2	5	3	5	2	2	1	2	2	1	5	4	1	3	3	1	0	101	56.44	4	...
95年	33	18	8	3	1	2	2	0	1	1	15	3	3	5	1	9	1	0	4	0	1	0	1	3	1	116	57.76	5	0.15
96年	19	26	8	13	7	2	1	11	4	5	7	2	2	3	1	1	1	1	1	2	1	1	1	1	0	121	62.81	5	0.04
97年	29	45	13	12	4	4	7	12	5	4	6	6	5	5	1	2	4	2	1	0	3	2	1	2	2	177	64.41	7	0.46
98年	19	24	13	7	6	3	5	2	6	4	5	3	1	4	1	3	1	0	2	3	0	0	0	3	0	115	66.96	5	-0.35
99年	28	20	13	4	10	9	3	3	2	0	2	5	4	2	4	1	0	2	2	4	2	2	0	0	1	123	70.73	5	0.07
100年	35	19	11	11	5	5	2	7	5	8	2	3	3	2	3	0	1	4	1	1	3	1	0	0	0	132	66.67	5	0.07
101年	33	31	13	11	9	5	2	10	4	2	1	2	4	3	4	3	2	5	2	1	3	4	4	1	1	160	65.00	6	0.21
102年	45	33	26	13	8	11	6	6	9	5	1	7	2	4	9	1	0	3	1	3	3	2	1	3	1	203	69.95	8	0.27
103年	25	44	16	10	15	8	11	5	5	5	3	3	10	5	8	4	11	3	0	1	0	0	4	1	0	197	65.48	8	-0.03
104年	41	59	30	14	22	31	25	12	10	12	5	11	11	10	5	6	5	4	3	3	4	5	3	1	1	333	66.67	13	0.69
各區 小計	334	330	154	101	92	81	71	70	53	51	50	50	47	45	38	32	28	25	22	22	21	20	18	16	7	1,778	平均數 64.81	平均數 6	平均數 0.16
附註: 新北市轄內共29區, 本表取市內涵蓋山坡地範圍之25區。																									製表日期: 2016-7-1				
資料來源: 新北市政府農業局山坡地保育科																													

四、水土保持查報取締違規案件與申請書件核定案件兩者相比較

本計畫統計新北市轄內自 94 年起至 104 年 (11 年) 新北市轄內山坡地 (25 區) 查報取締違規案件與申請書件核定案件 (表四), 如果各取其前 7 名兩者相做比較可以了解其中需優先做重點教育宣導之轄區為八里區及五股區, 讓其民眾了解為維護山坡地國土安全依法做好水土保持處理之重要性。

表四 水土保持查報取締違規案件與申請書件核定案件兩者比較表

	1	2	3	4	5	6	7
查報取締違規 案件前 7 名區	三峽區	林口區	八里區	新店區	五股區	淡水區	三芝區
違規件數 總計	422	380	320	276	242	239	151
申請書件核定 案件前 7 名區	新店區	淡水區	三峽區	汐止區	三芝區	林口區	萬里區
申請件數 總計	334	330	154	101	92	81	71