

中華民國 114 年度
新北市政府農業局主管
應用統計分析
(114 年度業務施政成果統計分析)



新北市政府農業局編印

中華民國 115 年 6 月出版

目次

目次.....	
1. 路殺保育向下扎根，打造友善動物設施.....	1
2. 治山防災工程減碳 兼顧景觀、生態與防洪.....	7
3. 新鮮農產集貨地 新北希望市集.....	11
4. 金山甘藷好吃又好玩.....	17
5. 農業用地變更使用案件分析.....	19
6. 農業資材室申請與核發.....	21
7. 坡地開發收課金 新北億氣風發.....	23
8. 萬金杜鵑春季花展「馬上出花」.....	25
9. 新北市山坡地範圍個案及通盤檢討，促進土地合理利用.....	29
10. 新北市水土保持服務團全國績優服務團.....	33
11. 新北市認養小棧.....	37
12. 新北市動物行動醫療站成立，提供 10 行政區寵物醫療服務.....	41
13. 服務市民的全齡公園及特色共融遊戲場.....	45
14. 北海潮與火 - 屢創佳績，用光影點亮北海岸並帶動夜經濟.....	49
15. 沿萬里蟹海味，開新北海派風潮.....	55
16. 淡水漁人碼頭仲夏繽紛樂活動.....	59

路殺保育向下扎根，打造友善動物設施

新北市政府農業局

道路的興建與拓展大幅縮短了人們移動的時間，也提升了交通運輸的效率。然而，道路穿越自然環境的同時，往往切割了野生動物原有的棲地，增加牠們移動與生存的挑戰。許多野生動物在尋找食物、覓偶繁殖或遷移過程中，必須穿越道路，卻可能因車流量大、車速快而遭到撞擊，進而發生「路殺」事件。

所謂「路殺」，是指野生動物在穿越道路時遭受車輛撞擊而受傷或死亡的情形。此類事件不僅造成野生動物族群的損失與生態環境的衝擊，也可能引發交通事故，危及用路人安全。面對交通建設與生態保育並存的需求，我們應積極尋求兼顧發展與保育的解決方案，例如設置生態廊道、動物通道及導引設施等措施，協助野生動物安全通行，降低路殺發生機率，打造人與自然和諧共存的交通環境。

一、走進校園，讓學生從小認識路殺與生態保育

在 2025 年 5 月、6 月與 10 月舉辦了 3 場有關「路殺」議題的環境教育講座，希望讓學生了解「路殺」的成因及對生態的影響，也教大家怎麼把觀察到的動物記錄上傳到「臺灣動物路死觀察網」，用行動參與公民科學，讓保育觀念從小扎根，鼓勵孩子們成為守護自然的一份子。

講座分別在安康高中、清水國小和樂利國小舉行。課程內容以認識路殺現象、生態影響及保育行動為核心，透過實際案例、繪本故事、互動遊戲、標本展示及公民科學介紹等多元教學方式，引導學生理解人類開發行為與野生動物生存之間的關聯。課程中除介紹道路開發對棲地破碎化及動物死亡的影響外，亦以綠島陸蟹、新北市動物友善設施等案例，說明如何透過生態廊道、導引設施及友善工程設計降低路殺風險，建立人與自然共存的觀念。

透過本系列校園推廣活動，學生不僅能認識路殺議題及生物多樣性保育的重要性，更進一步了解公民科學在生態保育中的角色與價值。課程期間學生參與踴躍，對野生動物保護及友善環境設計展現高度興趣與關注，顯示環境教育已有效提升其保育意識與行動意願。整體而言，本計畫成功將路殺議題轉化為具教育意義的學習內容，促進學校師生對生態保育的理解與認同，並為未來推動全民參與野生動物保育工作奠定良好基礎。

新北市擁有多樣的自然資源，市府近年來持續推動生態廊道建設和棲地復育，也會透過生命與環境教育，鼓勵學生將保育觀念融入自己的興趣與專長，未來不管在哪個領域，都能為友善生態盡一份心力。



圖一、新店區安康高中路殺環教講座



圖二、土城區清水國小路殺環教講座

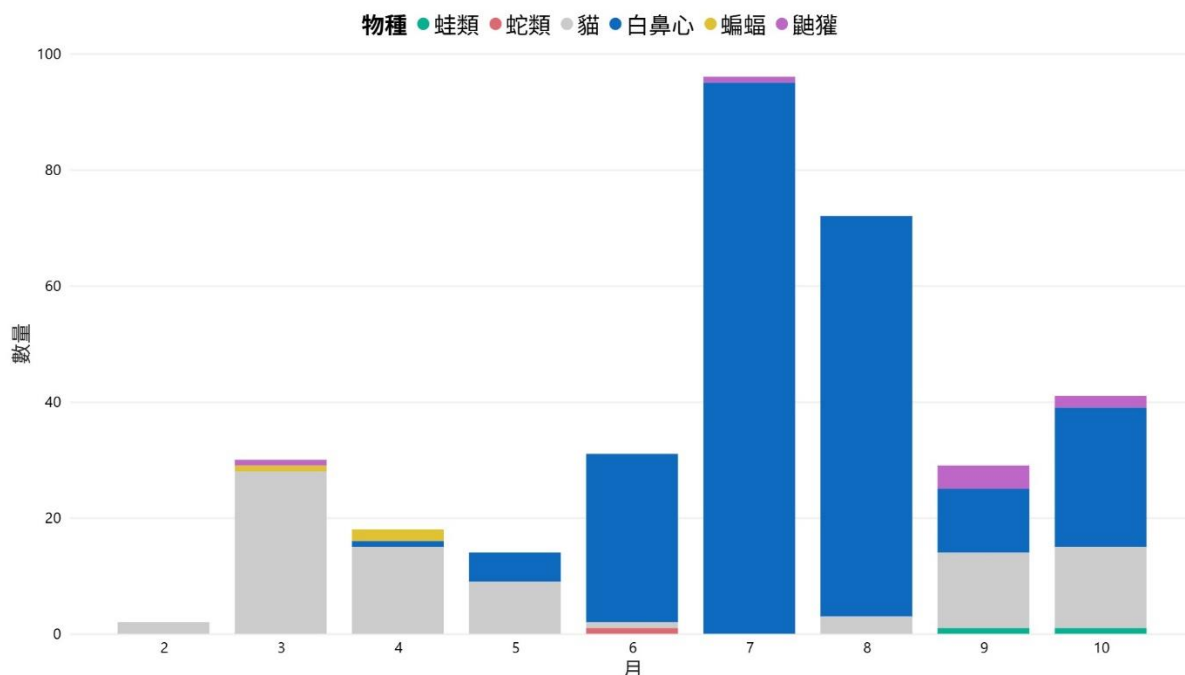


圖三、土城區樂利國小路殺環教講座

二、打造友善動物通行環境

為提升農路友善動物設施效益，於汐止區八連路三段進行農路涵洞改善工程，運用設計，兼顧排水功能與野生動物安全通行需求，打造人與自然共存的友善通行環境。

此涵洞自 2025 年 1 月 8 日首次部署自動相機進行生態監測以來，已累計拍攝記錄多種野生動物使用廊道的畫面，包括鼬獾、白鼻心、食蟹獾、灰鵝鴿、臺灣紫嘯鶇、家貓、蝙蝠與刺鼠等。2025 年 11 月更新增記錄到三級保育類物種——食蟹獾進入廊道活動，顯示廊道具實質保育效益。



圖四、114 年汐止區八連路截水功能過路廊道動物觸發次數統計

(資料統計區間 114 年 2 月至 114 年 10 月中旬)

汐止區八連路三段採用類似於新店區平廣路一段的「乾濕分離」箱涵設計，於涵洞內保留單側動物通行走道，不僅維持山坡地原有的排水功能，更提供野生動物安全穿越道路的替代路徑。據目前監測資料統計（圖四），利用廊道的物種數呈現逐步增加趨勢，其中以白鼻心為主要使用者，其次為鼬獾、家貓及食蟹獾等，顯示小型哺乳動物對此友善設施具有良好的利用成效。此外，監測結果顯示動物利用廊道的紀錄於 7 至 8 月達到高峰，此時期正值多數野生動物活動旺盛季節，受到繁殖、覓食活動及夏季食物資源豐富等因素影響，動物移動頻率明顯增加，穿越道路的需求也隨之提高，因此野生動物遭受車輛撞擊的風險往往較其他月份更高。從本案監測成果可見，動物廊道能提供野生動物相對安全的穿越路徑，有助於降低路殺風險，並提升道路設施與生態環境共存之效益。

特別值得一提的是，透過自動相機監測動物用路狀況，發現動物廊道不僅有哺乳動物會做使用，兩生類與爬行類也被記錄到於廊道內進行活動。未來將持續結合監測數據與地方需求，推動更多兼具生態功能與安全性的農路改善工程，攜手守護新北豐富的生物多樣性。



圖五、蛙類利用廊道畫面



圖六、食蟹獾利用廊道畫面

三、結語

針對新北市內既有防路殺設施進行評估，顯示部分設施已展現成效。土城區承天路好漢坡的天空廊道主要為赤腹松鼠所利用，證明其對樹棲動物具備通行功能；新店區平廣路一段的凹字型廊道採乾濕分離設計，適合鼬獾、白鼻心等小型哺乳動物通行；土城區擋土牆防路殺設施也觀察到頻繁動物使用。汐止區八連路截水功能過路廊道也記錄到多種哺乳動物進行利用。但是防路殺設施成效也可能受設施周邊環境變化影響，例如樹木生長以致道路兩側之樹冠層相連，可能減少動物使用空中廊道的需求。

路殺問題是交通發展與自然環境交會下的重要課題，其影響不僅涉及野生動物的生存與生物多樣性的維護，也與用路人的行車安全息息相關。面對此一挑戰，唯有透過教育推廣、科學監測與友善工程等多元措施並行，才能逐步降低路殺風險，建立人與自然和諧共存的環境。

本局透過校園環境教育講座，成功將路殺議題帶入校園，讓學生從認識問題、理解成因到思考解決方式，進一步培養對生態保育的關心與責任感；同時藉由推廣公民科學觀念，引導學生了解每一筆觀察紀錄都可能成為保育工作的關鍵資訊，讓守護自然的種子在下一代心中萌芽。另一方面，透過農路友善動物設施改善及自動相機監測成果，證實野生動物能夠實際利用友善通道安全穿越道路，顯示兼顧交通功能與生態需求的工程設計確實具有保育成效，也為未來相關設施的規劃提供重要參考。

生態保育並非單一單位或少數人的工作，而是需要政府、學校、社區及社會大眾共同參與的長期行動。未來將持續透過環境教育深化民眾保育意識，結合科學調查與監測成果，精進友善動物通行設施的規劃與管理，逐步建構更完整的生態網絡與安全通行環境。期盼在各界共同努力下，讓道路不再成為野生動物生存的阻礙，而成為人類發展與自然保育得以共榮共存的連結橋梁，共同守護新北市珍貴且豐富的生物多樣性。

治山防災工程減碳 兼顧景觀、生態與防洪

新北市政府農業局

農業局辦理治山防災工程朝向聯合國永續發展目標(SDGs)「建設具防災能力的基礎設施，促進具包容性的永續工業化及推動創新」前進，致力發展高品質、可靠、永續、具韌性的基礎設施，以支援經濟發展和提升人類福祉，藉由提高能源使用效率、大幅採用乾淨環保的工程方法，以升級基礎建設達成永續。

一、金山區南勢湖 72 號附近護岸山陀兒颱風復建工程

本工程位於新北市金山區金包里溪上游段之南勢溪排水幹線。因 113 年 10 月山陀兒颱風及其外圍環流引發短延時強降雨，金山地區單日雨量突破 600 毫米，造成沿線既有護岸多處毀損及上游邊坡土石崩落，大量漂流木和土砂淤塞河道，河川改道，溪水暴漲、土石流與泥砂沖入民宅及埋沒農田、橋梁與房舍，嚴重影響沿線及下游居民安全，故進行災害復建工作。

河道兩側護岸落實混凝土減量原則，採用砌石生態工法施作，並適度縮減施工範圍，以優先保留既有植被、降低生態擾動。砌石材料具多孔隙特性，可提升排水及消能效果，有效降低洪水衝擊，並兼具自然景觀美感。另為穩定河床及調整河道坡度，配置連續性跌水工及埋入式固床工，跌水工下游以漿砌石平緩銜接，有助減緩水流沖刷並維持河道穩定，同時兼顧防洪安全與自然環境融合。

本工程以維護溪流原貌及生態多樣性為原則，不以混凝土全面封閉河床，而保留原有溪底結構與天然石材排列，營造不同流向、深淺及流速之多樣化溪流環境。考量當地為山羌、食蟹獐及穿山甲等野生動物棲地，於適當位置設置動物通道及小型動物斜坡通道，建立完整水域生態廊道，提升棲地連結性。施工期間亦避免過度開挖及干擾既有樹木，以降低對周邊自然環境之影響。經後續生態調查，已觀察到明潭吻鰕虎及臺灣鬚鱨等物種棲息，顯示生態復育已有成效。

本工程完工後，河道通水斷面可滿足 50 年重現期通洪能力，並恢復農田灌溉用水，使農地得以復耕。同時透過砌石工法、土方就地平衡及減少混凝土使用，有效降低碳排放約 50%，並恢復約 760 公尺水域及周邊綠地生態，增加約 4,560 平方公尺濕地面積。整體工程兼顧防災安全、生態保育與永續發展，展現災後復建與自然共融之治理成果。



圖一、金山區南勢湖 72 號附近護岸山陀兒颱風復建工程完工後照片

二、新北市石門區嵩山社區梯田環境改善工程

石門嵩山社區擁有超過百年歷史的石砌梯田，是北海岸極具代表性的農村文化景觀。早年先民運用在地火山岩，以傳統「乾砌工法」層層堆疊而成，形成錯落有致的梯田地貌，不僅穩固耐用，也充分展現先民順應地形、與自然共生的農業智慧與文化底蘊。近年社區積極推動農村再生與生態保育工作，結合友善耕作、環境教育及文化保存，逐步打造兼具生產、生態與生活價值之特色農村。

本工程以既有農業搬運道改善及周邊環境整體營造為主，施作項目包含植草磚鋪面、紙模噴花地坪、漿砌石駁坎與石溝、梯田意象平台及園區入口告示牌等設施，藉以提升農作搬運便利性與整體農村景觀品質。搬運道鋪面採用透水性良好之植草磚，並於部分路段搭配植生綠化，兼具保水與景觀效果；另依既有梯田地形起伏，以天然卵石及塊石施作駁坎與砌石溝，有效引導灌溉水流至周邊農田，使環境更貼近自然生態。搬運道沿線兩側亦種植具芳香及保水特性之桂花灌木，營造舒適且友善之農村空間。此外，本案亦設置養鴨水池，後續將結合食農教育與導覽解說，透過鴨群協助覓食害蟲之友善耕作模式，讓民眾瞭解農業、生態與自然循環之關聯性。

本案除改善農業生產環境外，後續亦將結合觀光導覽及農村體驗活動，透過農事參與與土地復耕，延續傳統梯田文化與農村生活記憶。未來規劃結合工作假期及農耕體驗，帶領民眾參與育苗、插秧、除草及收割等活動，讓參訪者能實際感受農村文化與梯田景

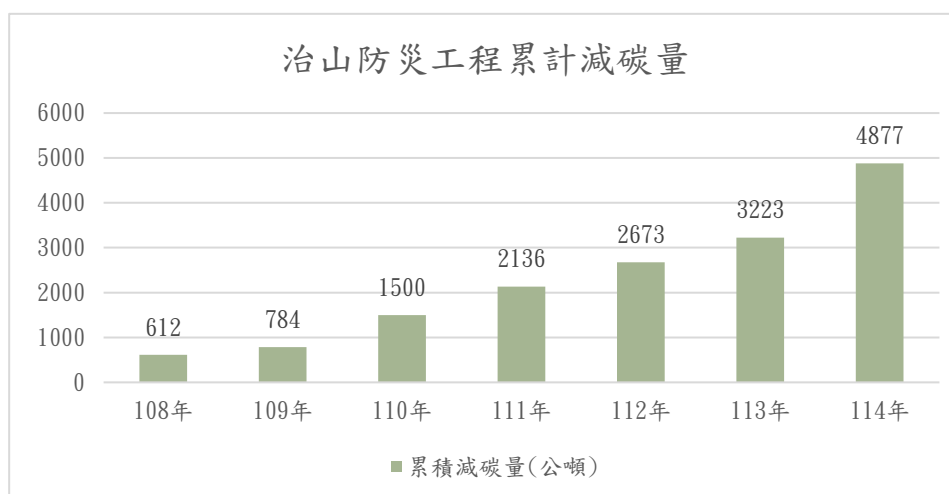
觀特色。藉由農村觀光與體驗活動導入人潮，不僅可增加社區經濟收入及帶動地方發展，也有助提升青年返鄉意願，同時深化民眾對生態保育及農村永續價值之認識。



圖二、新北市石門區嵩山社區梯田環境改善工程完工後照片

三、減少混凝土用量，近七年累積減碳量已達約 4,877 公噸

近 7 年辦理工程透過生態工法，秉持工程友善環境理念，在改善本市農業生產環境及減災防災的同時，也能減少對自然環境的影響，每立方公尺混凝土約會造成 150kg 的碳排放，透過友善環境工法，在施工時減少混凝土用量，能達到減碳的成效。近 7 年來累積減碳量已達 4,877 公噸，以大安森林公園每年碳吸附量為約 389 噸計算，近 7 年來工程已經省下約 12.54 座大安森林公園年碳吸附量。



圖三、治山防災工程累計減碳量

新鮮農產集貨地 新北希望市集

新北市政府農業局

新北市幅員遼闊，知名農漁特產眾多，為推廣本府優質農特產，落實照顧本市農友政策，同時滿足市民購買新鮮農產需求，本府辦理「新北希望市集」計畫，由農業局與農友、各區農會及台灣農民組合協會共同合作，透過「市集環境營造」、「市集識別系統建立」、「主題式拓點」及「異業結盟整合行銷」等策略，讓市集行銷由點到面，並創造多元銷售通路，提升營運效能及知名度，建立「新北希望市集」品牌形象，實際提升農友收益，促進市集永續經營。

一、希望市集辦理現況

希望市集由 101 年度開始執行，以推廣本市新鮮、安全、無毒農特產品為理念，落實照顧小農及地產地銷政策，統計至 114 年度辦理據點及場次皆有提升，目前持續穩定辦理中，由最先建立 4 處市集據點成長至 20 處希望市集據點，迄今已於淡水、鶯歌、石碇、雙溪、新店、三芝、三重、深坑、林口、土城及樹林等地設置 20 處「希望市集」據點(含農民直銷站 5 處)。每處市集據點各具特色，包含觀光老街市集、情人秘境市集、快捷市集、金牌農村市集、登山口市集、百貨市集、智慧市集及青農市集等不同主題，讓民眾不論是外出旅遊或通勤路過，都能輕鬆購買在地優質農特產品；農民直銷站(位於五股、淡水、三芝、樹林及土城等 5 區農會)，設立小農蔬菜專櫃，提供農友長期穩定的銷售通路，也讓民眾方便購買當季新鮮農產，促進本市農業永續經營。透過結合食農教育、異業結盟等方式行銷，讓民眾瞭解農產來源並與農友相互信賴，成為穩定客戶，更促「新北希望市集」成為在地優質農產品品牌形象，未來也將持續辦理市集拓點及協助農友創造銷售通路等事宜。

(一) 市集多元結合創造永續經營

為創造市集永續經營環境，本局輔導淡水及新店碧潭 2 處希望市集，新店希望市集往年皆會舉辦「小青新咖啡節」活動，114 年起則於淡水市集辦理「植愈時光節」，期望打造「碧潭咖啡香，淡水綠意佳」特色市集活動。透過異業結盟辦理展售，穩定增加市集來客數，打響希望市集知名度，也提升農友進場展售意願，創造農友友善銷售農產品之管道並提升實質收益，也提供市民一個安心選購農產品之場域。

(二) 新型態市集提供便利也兼顧防疫

109 年度起為因應新冠肺炎疫情，農業局輔導淡水區農會辦理智慧希望市集計畫，於紅樹林輕軌站下方廣場無人販賣機形式辦理市集，不僅降低人群接觸機率，也減少人

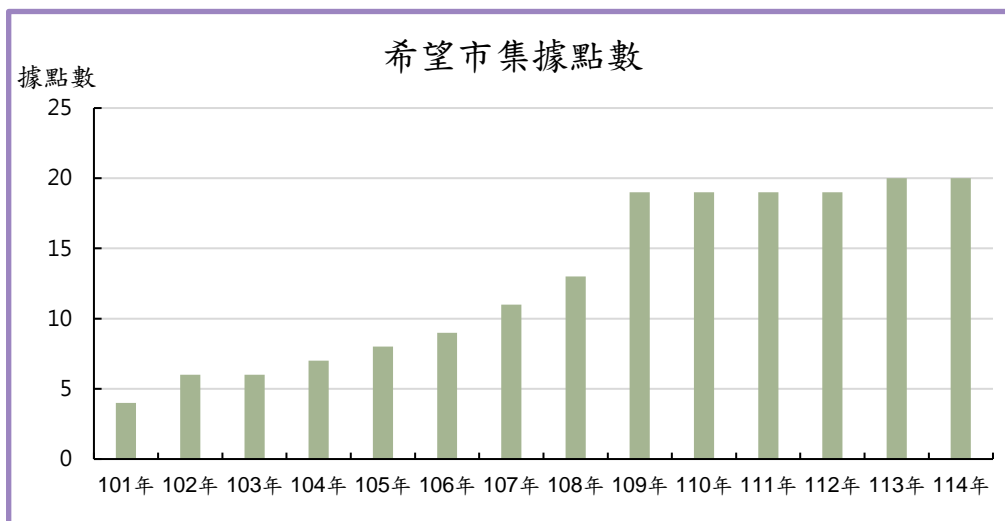
力支出，並協助超過 10 位在地小農及青農販售有機蔬菜及各式農產品，提供通勤、旅遊民眾方便購買本府優質農產品之管道，辦理成效良好、營收穩定，並於 110 年度增設智慧市集據點，於淡水區市民聯合服務中心 1 樓設立據點，提供洽公及在地民眾選購本市優質農產。

二、結語與期許

農業局秉持「先創通路、再開農路」精神，建立「新北希望市集」品牌，透過「環境營造」、「識別系統建立」、「主題式拓點」及「異業結盟」等策略，創造多元銷售通路，結合智慧販賣機，促進綠色消費，提供本市農民朋友銷售農產品之管道，114 年度累計共 20 處希望市集據點，設置達 75 攤、業績達 750 萬元。透過臉書粉絲團露出、新聞發布、異業結盟等方式行銷各希望市集據點，並鼓勵民眾落實「吃在地、食當季」理念，並秉持「農業健康市/式」精神，推動有機、促進綠色消費、鼓勵地產地銷降低碳排放，將農業永續發展帶入社會責任的理念，為新北市的農業永續發展努力，也替市民朋友的身心靈健康努力奮鬥，達成永續共好的大環境。



圖一、市集辦理相關照片



圖二、希望市集據點數

表一、目前規劃市集清單

市集名稱	地點	管理單位	照片
淡水	淡水捷運站	台灣農民組合協會	
新店	碧潭風景區東側廣場	台灣農民組合協會	
三重	三重農會大樓1樓	三重區農會	
鶯歌	鶯歌農會前	鶯歌區農會	

市集名稱	地點	管理單位	照片
深坑炮仔崙	炮仔崙-茶山 古道登山口	深坑區農會	
三芝	共榮社區	三芝區農會共榮社區 (林義峰老師)	
三芝	三和社區	三芝區農會	
雙溪	雙溪基福公路 16.3K 處	瑞芳地區農會	
石碇	石碇老街	石碇區農會	
紅樹林	紅樹林輕軌站 下方廣場	淡水區農會	

市集名稱	地點	管理單位	照片
淡水區市民聯合服務中心	淡水區市民聯合服務中心 (新北市淡水區中山北路二段375號)	淡水區農會	
觀音山硬漢嶺	觀音山硬漢嶺登山步道入口	觀音山遊客中心	
林口	三井 outlet (戶外區)	社團法人新北市綠耕生活協會	
青農-陳永龍	永萍蔬食(新北市樹林區日新街78號)	樹林區農會 青農陳永龍	
青農-謝淑娟	康維有機農場(新北市樹林區柑園街二段203巷口對面)	樹林區農會 青農謝淑娟	

市集名稱	地點	管理單位	照片
農民直銷站 -三芝	三芝區農會超市	三芝區農會	
農民直銷站 -五股	五股區農會超市	五股區農會	
農民直銷站 -淡水	淡水區農會超市	淡水區農會	
農民直銷站 -樹林	樹林區農會超市	樹林區農會	
農民直銷站 土城	土城區農會超市	土城區農會	

金山甘藷好吃又好玩

新北市政府農業局

甘藷為新北健康三寶之一，為推廣新北市甘藷，農業局與金山區公所合作辦理金山甘藷季，每年結合食農教育與觀光推廣，提供民眾挖甘藷及焗窯等體驗活動，與民眾分享甜美的新北甘藷，認識在地特色農產，促進新北農業發展。

一、生產概況

本市甘藷種植面積約 316 公頃，年產量約 5,489 公噸，產值約 3 億 5,000 萬(約 63 元/公斤)，產值及產量均為北部第一，送到批發市場的交易價更是全台第一，以北海岸為主要產區，最大產區為金山區(1,640 公噸)，其次為三芝區(1,449 公噸)、淡水區(913 公噸)、萬里區(471 公噸)。每年甘藷收成時，8 月至 9 月辦理「新北健康三寶-甘藷推廣」系列活動，不僅促進甘藷產業發展，也成為當地重要節日。

二、新北甘藷品種

新北市主要甘藷品種為：臺農 57 號及臺農 66 號。臺農 57 號俗稱黃金甘藷，肉質鬆軟細緻、甜度高，產區主要位於淡水、三芝地區；臺農 66 號俗稱紅心甘藷，富含胡蘿蔔素，且肉質香甜多汁呈現橙紅色，主要產地在金山地區。兩種甘藷產品均外觀佳、營養價值高，深受大眾喜愛，為新北市甘藷打出響亮的名聲。

三、新北甘藷之優點

新北市甘藷主要產區位於北海岸(金山區、三芝區及淡水區)，緊鄰大屯火山群，為肥沃的火山黑壤土，排水性佳，加上有陽明山系清泉灌溉及海風吹拂調節氣溫等得天獨厚的地理條件，造就新北市甘藷質地細膩、口感佳、營養成分非常豐富，煮熟後直接食用或煮成地瓜湯、炸藷片，甚至加工成甘藷圓等都非常美味。

四、新北甘藷之活動

每年度辦理「新北健康三寶-甘藷推廣」系列活動，以舉辦挖甘藷、焗窯體驗、甘藷比賽及農夫市集等相關活動，讓民眾每年都能參與甘藷食農教育，認識新北優質甘藷及其他農特產品，活化在地特色農業，以提高農民整體收益，並活絡農村經濟及推廣北海岸觀光。藉由推廣金山甘藷，為在地農民開創通路，打造新北健康市/式，推廣品質最優良、最好吃的「新北健康三寶-甘藷」。



圖一、金山甘藷王競賽



圖二、挖甘藷體驗



圖三、金山甘藷相關產品展售圖

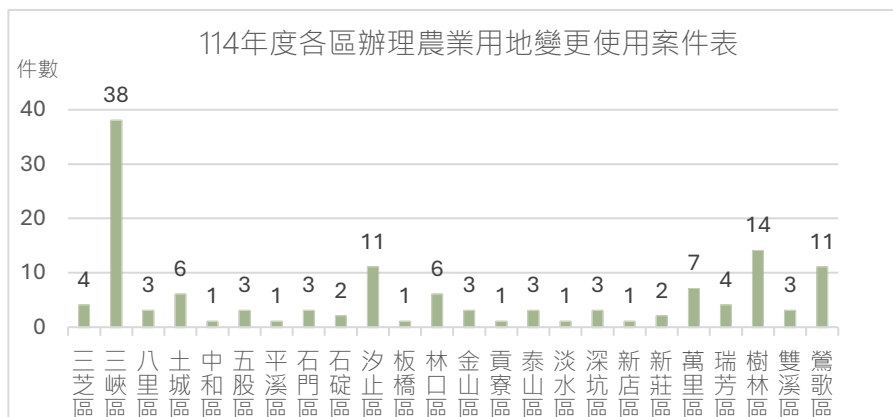


圖四、甘藷手作體驗

農業用地變更使用案件分析

新北市政府農業局

- 一、農業為國家發展之根本，肩負維護國家安全、保障民眾生活及促進生態永續的重要使命，惟隨著社會發展、公共建設及基礎設施推動之需求日益提升，農地需求亦隨之增加，使農業用地面臨非農業使用之轉型壓力。然而，倘未妥為規劃與管理，肆意或違法變更為非農業使用，恐導致農地破碎化、農業功能弱化及農村空間衰退等問題，對整體農業永續發展造成深遠的影響。
- 二、所謂農業用地，是指非都市土地或都市土地農業區、保護區範圍內依法實際供農作、森林、養殖、畜牧、保育及設置相關之農業設施或農舍等使用之土地。此類用地具有區位性、不可移動性，以及資源不可再生性，因此，當農業用地於劃定或變更為非農業使用時，應加以審慎管理，以不影響農業生產環境之完整為首要考量，避免破壞農業空間連續性、降低糧食生產能力，或耕地破碎化等問題，達到農地轉用與農業發展間之平衡。
- 三、為維護農業生產環境，確保農產品安全及衛生考量，本局秉持維護農業生產環境完整、確保農地合理使用及兼顧公共建設與農業永續發展之原則，要求農業用地變更時應詳實檢具農業用地變更使用說明書，針對使用現況、分區與面積變更、灌排水系統利用、設施配置、隔離綠帶設置、鄰近農業影響、道路通行、減輕影響措施及區位與面積之必要性與無可替代性等項目，提出具體說明與資料。倘內容涉及未設置隔離綠帶或隔離設施、排放廢污水妨礙上下游農業灌溉系統、夾雜未申請用地影響農業經營、妨礙農路通行、造成坵塊零碎、或缺乏目的事業主管機關支持意見等情形，本局均不予同意變更，以落實農地資源保護與管理。
- 四、經統計，本局 114 年間共計變更 132 筆、9 萬 2,285.7 平方公尺的農業用地，徵得農變回饋金 2 億 7,589 萬 1,387 元，並依規定撥交二分之一回饋金予本市農業發展基金作農業發展及農民福利使用，如建立或推廣農林漁牧特產品牌、辦理農漁產品展售協助農友銷售及入侵紅火蟻等防治等，藉此強化本市農業基礎體質，提升整體農業經營效能，確保土地利用與農業永續發展兼顧。



圖一、114 年度各區辦理農業用地變更使用案件表

農業資材室申請與核發

新北市政府農業局

在農業生產過程中，肥料、農藥、種子、農具等為不可或缺的資材。為了提高農民管理資材的便利性與安全性，許多農民會希望在自家農地上設置農業資材室，用來儲存這些農業生產必需品。然而，由於農業資材室屬於有固定基礎的農業設施，其設置需符合土地使用與建築等相關法令，並經農業主管機關核准。本文將說明農業資材室的功能、核發原則及办理流程，協助農民合法合規設置資材室，促進農業生產安全與效率。

一、農業資材室之功能

農業資材室是位於農業用地且專門放置農業生產所需物品的設施，可存放肥料、農藥、種子苗株、各類農機具及相關配件、防蟲網、抑草蓆、農膜等材料。設置農業資材室可避免資材暴露於風雨中而損壞、降低農藥及肥料散置造成的環境風險，提升農業生產的安全性及管理效率。

二、申請農業資材室之核發原則

1. 可申請農業資材室的用地類別：
 - (1)非都市土地各種使用分區的農牧用地、養殖用地(工業區、河川區除外)。
 - (2)都市計畫範圍的農業區、保護區的農業用地(保護區須在當地都市計畫發布後一直維持農業使用才可申請)
2. 農業資材室坐落的農業用地面積須達 1,000 平方公尺以上，每 1,000 平方公尺得興建樓地板 20 平方公尺。
3. 興建高度以 1 層為限，高度不得超過 3.5 公尺。
4. 農業資材室配置位置應臨路靠邊，以維持農地耕作的完整性。
5. 農業用地倘已興建農舍，不得再申請農業資材室。
6. 農地須有農用的情形，並不得有違規的樣態。
7. 農業資材室僅供農業生產使用，不得作其他用途(如住家、倉儲出租、商業行為)。

三、申請農業資材室之办理流程

1. 向農業單位遞送相關申請書件。
2. 檢附申請文件：申請書、申請人身分證正反面影本、經營計畫、土地使用同意書、土地登記謄本、地籍圖、設施配置圖、設施立面圖、現況照片及其他主管機關規定之文件。
3. 農業及相關單位審核申請書件及承辦人員至現場勘查實際農業經營情形，應種植滿土地面積六成以上。
4. 核發農業用地作農業設施容許使用同意書。
5. 核准後才可開工。
6. 申報完工並請農業及相關單位勘查現場配置是否與原核准計畫相符。

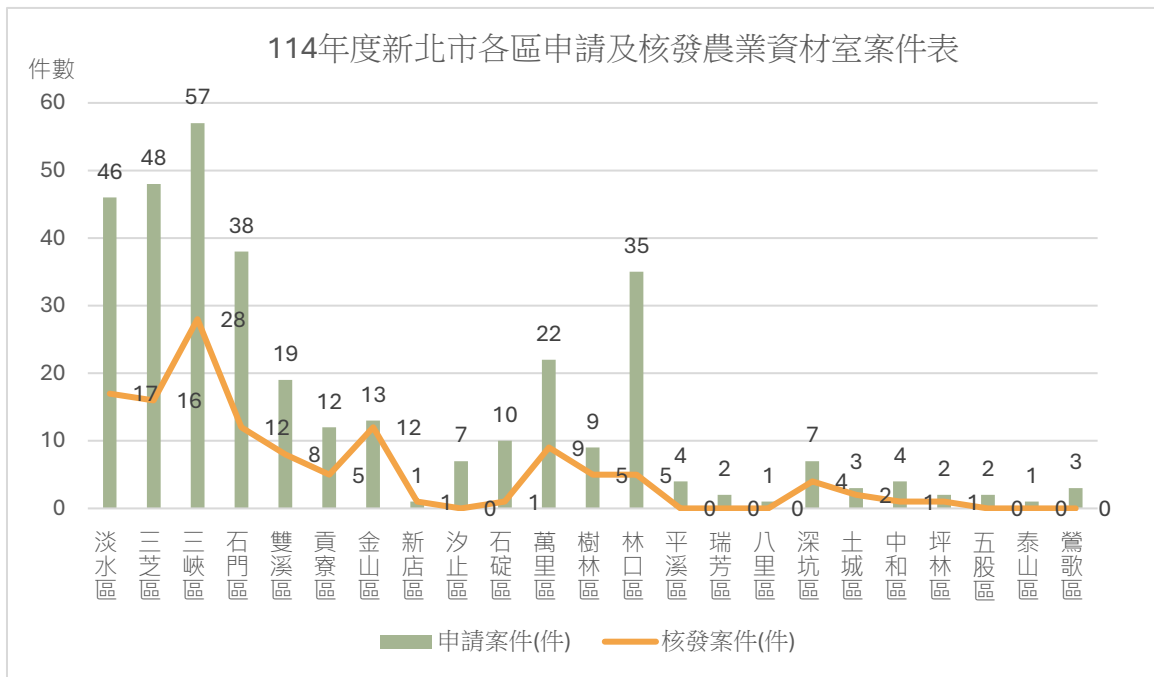
7.取得完工函，須維持原核准計畫使用並不得增改建或作其他用途。

四、114年度新北市各區申請及核發農業資材室案件分析

根據新北市政府農業局的統計資料，各區農業資材室的申請及核發案件數量如圖一，申請案件數量最多的區域為三峽區、其次為三芝區，除該地農耕頻繁，有興建農業資材室的需求外，推測該區農民對申請流程熟悉，故申請意願較強。針對申請件數偏低、但具有優質農產品生產潛力的區域，應加強資訊推廣與技術輔導，讓更多農民認識農業資材室的申請流程，鼓勵其合法設置與有效利用。

五、結語

農業資材室是提升農業經營效率與生產安全的設施，政府近年來已逐步簡化農業設施申請流程，鼓勵農民依循合法程序設置農業資材室。建議農民朋友於規劃前先行洽詢當地農業單位的相關人員，確保設置作業順利進行，為自身農業經營打下良好的基礎。



表一、114年度新北市各區申請及核發農業資材室案件表

註：114年度於板橋區、三重區、永和區、新莊區、蘆洲區、烏來區等6區無申請及核發農業資材室之案件。

坡地開發收課金 新北億氣風發

新北市政府農業局

一、前言

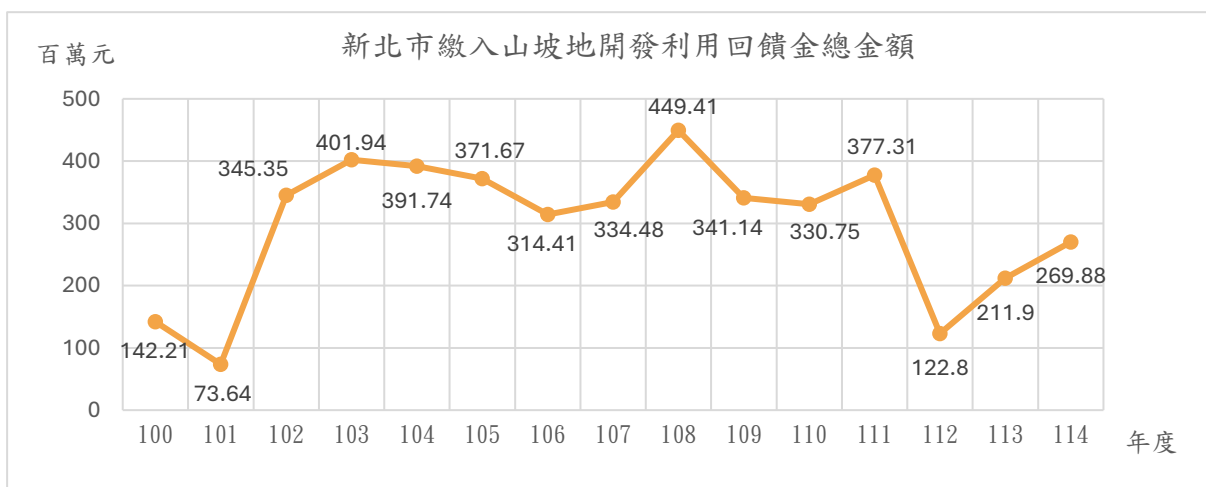
「山坡地開發利用回饋金」係農業部為開拓造林基金，針對山坡地範圍之各項開發案件核課之回饋金，由各地方政府代收，並按季繳至林保署之造林基金專戶。該款項由林保署統籌後，用於各地方政府補助計畫及全民造林、獎勵造林等民眾造林獎勵。自 100 至 114 年間，新北市每年繳入林保署之回饋金金額平均近 3 億元，尤自 106 年度起，新北市收繳回饋金佔全國各縣市政府收繳總額近 4 成，收取規模長期位居全國前段。另據 114 年度資料分析結果，本市汐止、石門、新店等 3 區核處數量最多。

二、法規依據

「山坡地開發利用回饋金繳交辦法」係農業部依據森林法第 48-1 條規定訂定，其徵收之「山坡地開發利用回饋金」為造林基金重要來源之一。根據「山坡地開發利用回饋金繳交辦法」規定，水土保持法第 3 條第 3 款所定之山坡地範圍，義務人只要從事本辦法第 3 條各款所稱之山坡地開發利用行為，且無第 7 條各款之免繳情事，即應繳納之山坡地開發利用回饋金。

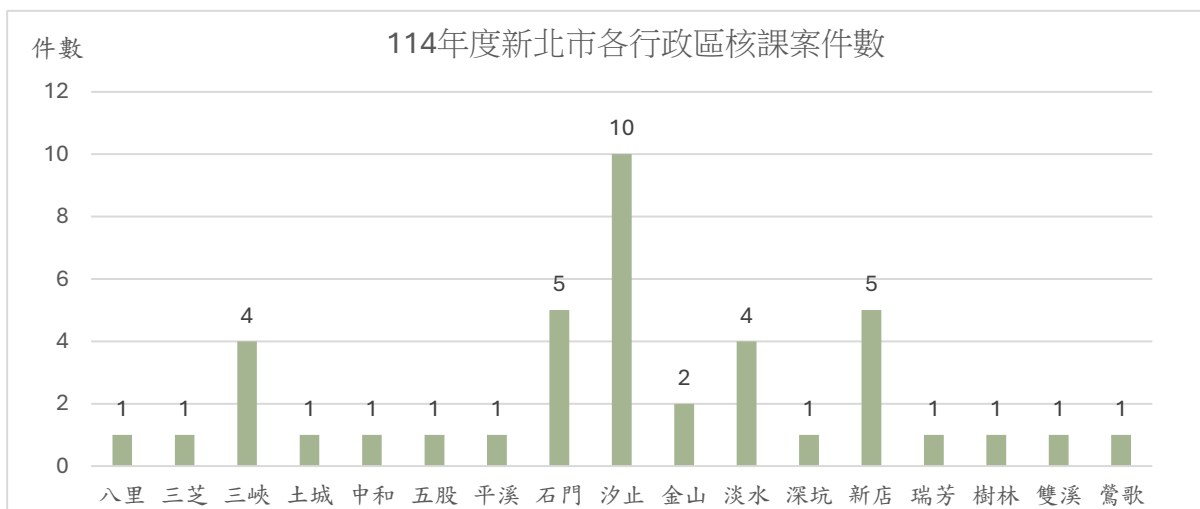
三、成效統計分析

依據圖一的統計資料顯示，農業局自 100 年度起，每年繳入林保署回饋金金額平均達 1 億元以上，自 102 年度以後，每年繳入金額雖有增減，整體而言仍穩定保持每年 3 億元以上，112 年度雖受淡水區大型開發案件（1,000 萬元以上）件數明顯減少影響，回饋金收入出現下滑情形，惟 113 年度及 114 年度已逐步回升，顯示本市回饋金收繳情形出現回穩趨勢。



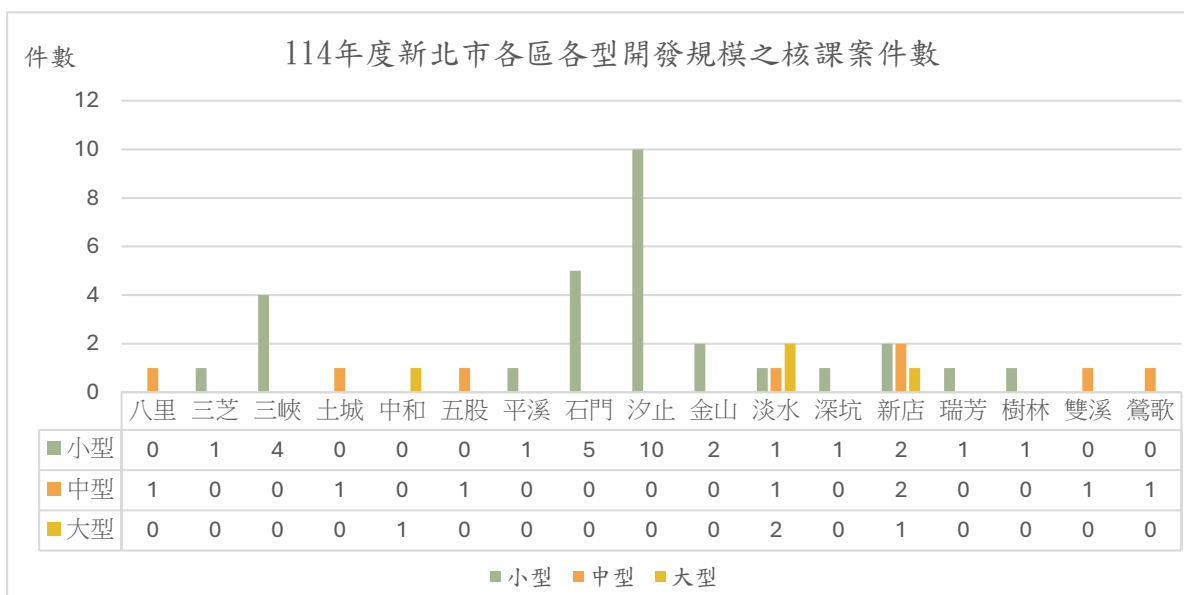
圖一、新北市繳入山坡地開發利用回饋金總金額

圖二顯示 114 年度本市收繳回饋金共計 41 件，其中以汐止(10 件)、石門(5 件)、新店(5 件)等 3 區的案件量尤其多。



圖二、114 年度新北市各區核課案件數量

細部檢視收繳回金額數，圖三顯示本市各區各型開發規模之核課案件數，114 年度案件多數為中、小型開發案，小型開發案件(100 萬以下)共 29 件(70%)，中型開發案件(100-1,000 萬)共 8 件(20%)，大型開發案件(1,000 萬以上)為 4 件(10%)。



圖三、114 年度新北市各區各型開發規模之核課案件數

四、結語

綜整 114 年度資料，新北市山坡地開發利用回饋金之收繳金額持續居全國前段，且以中小型開發案件為大宗，近年收繳金額雖較高峰期間略為下降，但整體仍維持一定收取規模，本局將持續辦理山坡地開發利用回饋金收繳及輔導獎勵造林事宜以維護本市山坡地水土保持。

萬金杜鵑春季花展「馬上出花」

新北市政府農業局

一、前言

新北市萬里、金山是杜鵑苗主要產區，杜鵑花苗產量占全臺 8 成，為吸引青農返鄉且改變杜鵑為行道樹工程苗刻板印象，本府推動萬金杜鵑品牌，且為引入觀光人潮，在杜鵑產地萬里、金山的道路、公園、瑪鍊溪畔等地廣植杜鵑，同時也跨界與花農、各界藝術家合作，打造各式杜鵑花藝作品，在地店家也加入響應，更透過攝影展、小旅行等，推動萬金杜鵑全年經濟。

2026 萬金杜鵑春季花展「馬上出花」以萬里、金山雙主場，展期自 2 月 7 日至 3 月 8 日，花展結合法鼓山、金山漫遊、金山高中等在地知名地標及團隊，以萬里、金山雙展場形式展出，金山中山溫泉公園展示 10 座杜鵑花藝作品，還有全台唯一杜鵑美術館，展示花農柳枝芳自行育成特殊品種杜鵑；萬里瑪鍊溪畔則打造 2 萬 3,000 株、長達 1 公里杜鵑花廊，大鵬足湯公園還新打造「滿山園」杜鵑庭園造景，花展例假日金山展區現場也安排街頭藝人音樂表演、小農市集及品牌皮雕、手作盆花、植物染等手作體驗，還有拍照打卡送限量品牌美植袋等好康，吸引眾多民眾前往賞花。

二、執行目的

- (一) 推廣萬金杜鵑品牌。
- (二) 翻轉民眾對杜鵑之既定印象。
- (三) 展現市府對萬金杜鵑產業支持。
- (四) 強化萬金杜鵑與在地聯結。
- (五) 打造青春山海線新景點。

三、執行內容

(一) 核心策略與定位轉型

以「馬上出花」為行動號召與「心享萬金遊」的主軸設計，將傳統賞花活動提升為融合地方故事、職人精神與藝術美學的五感療癒旅程，深化「杜鵑之道」從土地生產到心靈共鳴的完整價值鏈。建構以「萬金意識，柔中帶剛」為核心，推動品牌不只是「景觀花卉產地」更成為「療癒文化體驗區」，體現由在地團體共創精神所打造全台獨一無二的花展。

(二) 整體執行內容摘要

1. 藝術共創深化在地連結

首創「在地 IP × 藝術家 × 萬金花農」深度協作模式，邀請 8 組在地 IP 結合 8 位跨界藝術家，包括法鼓山與藝術家王煦中、千歲咖啡與藝術家簡活津、新北市立金山高級中學與藝術家乘光白、新北市金山區公所與藝術家曲全立、浪金山與藝術家蕭長正、新北市溫泉觀光協會與藝術家苑文達、金山漫遊與藝術家郭詩謙，以及金包里農舍莊園與藝術家李霽，共同創作〈杜鵑之道〉，每組作品皆為在地文化 DNA 的轉譯，打造 8 帖獨特的「療癒處方箋」，各別訴說 1 個故事，綜合串聯成萬金共同的記憶，使花藝成為述說地方故事的媒介。

2. 杜鵑美術館 | 全台首座為杜鵑花卉打造的藝術展館

邀請「工二建築」專業空間設計，以可重複搭建的溫室結構為基礎，實踐永續精神。本館是花卉的舞台，更是對花農智慧與成就的致敬，館內精心呈現的獨特杜鵑品種，每一株皆是花農歲月耕耘的匠心結晶，將在地培育的榮耀，昇華為可循環再現的永恆風景。

3. 跨界工藝展現產業韌性與創意

結合「虹鋼鍛藝」發起的「鋼鐵意識」計畫，與新北市金屬門窗商業同業公會合作，為 8 組在地 IP 創作專屬鋼鐵標誌。此舉旨在突顯萬金地區「柔中帶剛」的精神，跨界合作亦促成傳統工藝與現代美學的對話，強化產業共榮意象。開創未來無限可能的花展模式，帶給民眾新意看點。

4. 世代共創，花開深根

本屆花展的兩大旗艦地景，深刻體現「從傳承到新生」的永續理念。品牌總顧問凌宗湧老師與「萬金花班」資深花農協作，以經典技藝演繹杜鵑之美；裏山的萬里灣潭橋作品，則與返鄉青農代表共同創作，展現新一代的創意與活力。此種「世代協作」模式，更延伸至萬里觀光公園及大鵬足湯公園的杜鵑庭園造景「映山園」、「滿山園」與金山中山溫泉公園的杜鵑種植規劃中，讓花展之美真正落地深根，具體實踐了市府推動產業永續與地方創生的長遠用心。

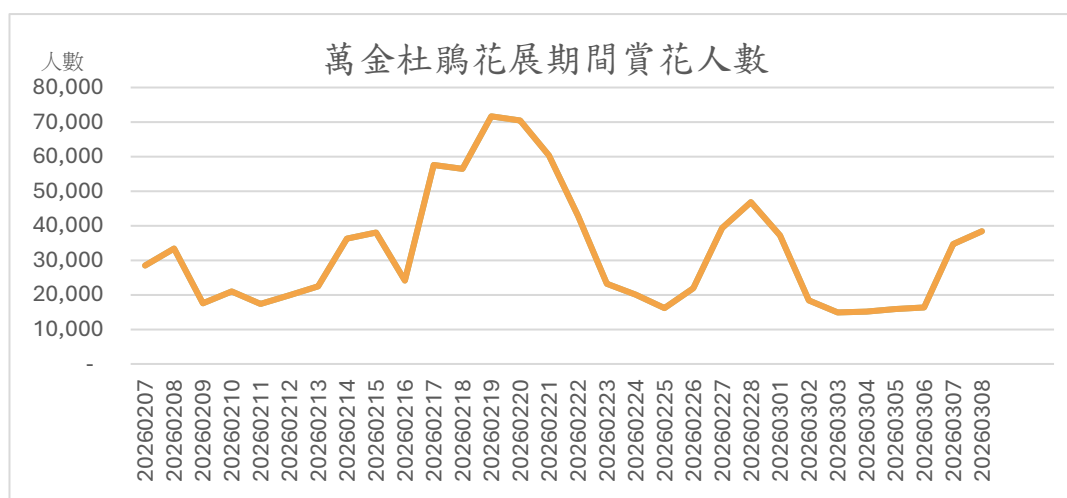
5. 全民參與，沉浸體驗擴大參與能量

為深化在地連結並擴大民眾參與，本屆花展積極推動「商圈共融」，首次推出「祈願祝力·馬上出花」集章活動，串聯超過 30 家在地店家，更攜手法鼓山、新北北海溫泉洲際酒店於場域內設置主題花藝，同時結合溫泉協會、金山老街等生活商圈共同響應。活動期間，民眾還可透過拍照打卡兌換限量美植袋、參與攝影比賽捕捉花景，週末體驗小農市集、手作 DIY，更可報名在地創生團隊及旅行社合作的深度遊程，完整打造可遊、可感、可分享的沉浸式節慶體驗圈。

四、成效統計分析

(一)花展期間賞花人數

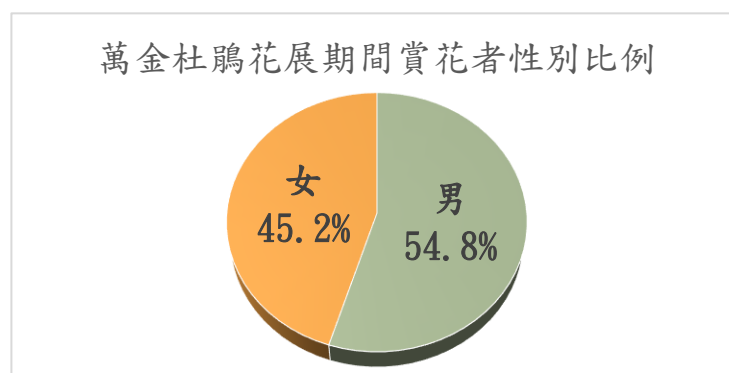
以通訊業者手機訊號人流系統推估（相關個資已經去識別化，無法進行不同時間不同活動個資差異或重複的分析），花展期間（2月7日至3月8日）萬里觀光公園、瑪鍊運動公園、大鵬足湯公園、金山中山溫泉公園等總賞花人數總計約 97 萬人次，其中展期中因適逢農曆春節及 228 連假，花展現場有市集、手作體驗及街頭藝人演出，因此其參觀人數較平日多；又開展初期連日下雨，也影響賞花人數，但展期尾聲時，有再配合行銷活動推廣，因此花展最後一週末參觀人數亦有提升。



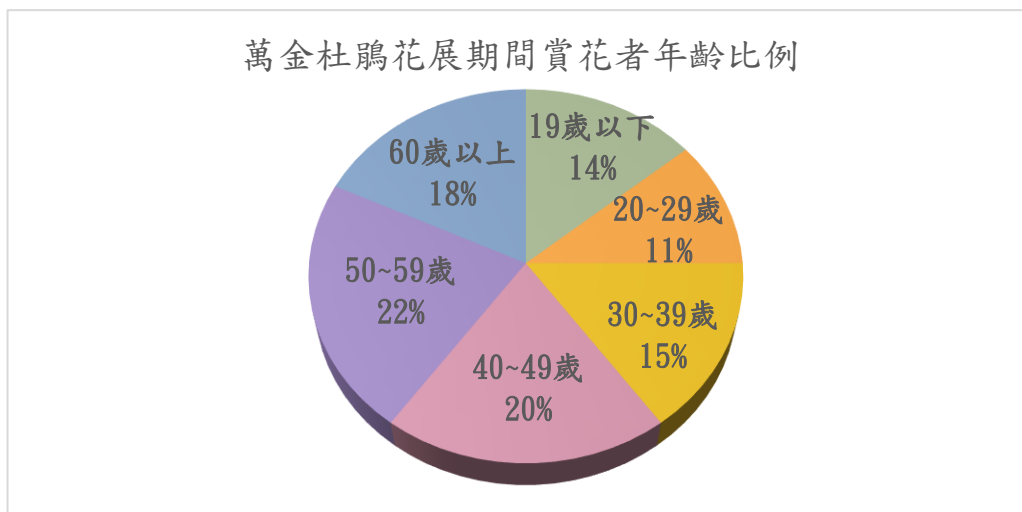
圖一、萬金杜鵑花展期間賞花人數

(二)賞花者性別、年齡及縣市比例

花展期間賞花性別男性占 54.8%、女性占 45.2%，以男性居多，但兩性差距並不大；就年齡層而言，賞花者以 50 至 59 歲占 22%，其次為 60 歲以上占 18%，40 至 49 歲占 20%，總計賞花者以 40 歲以上為主，占 60%。而 30 歲以下遊客占 25%，較去年增加 6.3%，可見針對年輕族群規劃的社群及影片互動行銷有推廣效益，致使今年前來賞花的民眾年齡分布較平均，但少部分也可能係因展期適逢春節，返鄉青年前往賞花所致。

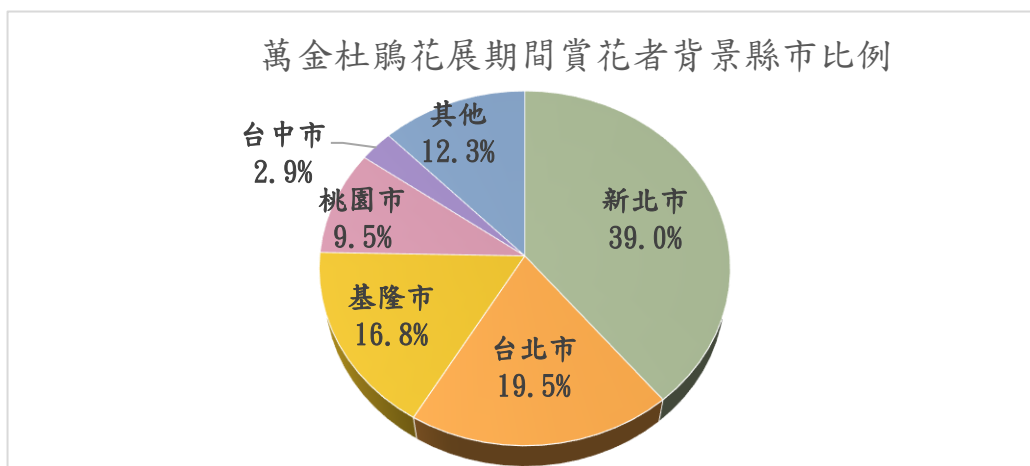


圖二、萬金杜鵑花展期間賞花者性別比例



圖三、萬金杜鵑花展期間賞花者年齡比例

另就賞花者背景分析，賞花民眾多以新北市民為主，占 39%，其次為台北市 19.5%、基隆市 16.8%，可知本次花展因地緣關係，賞花者多以北北基地區民眾為主，占 75.3%，中南部民眾因路程或交通等因素，致到訪率較低，未來可以線上花展等互動方式，透過網路訊息傳遞，讓全台民眾都能感受到萬金杜鵑的魅力。



圖四、萬金杜鵑花展期間賞花者背景縣市比例

五、結語與效益

2026 萬金杜鵑春季花展「馬上出花」，以萬里及金山雙展區型式辦理，並打造全台唯一的杜鵑美術館及與 10 座別具特色的杜鵑花藝作品，不僅吸引賞花人潮，使花展現場人潮絡繹不絕，更提升萬金杜鵑品牌知名度。此外，花展辦理也帶動地方經濟，花展現場不僅有小農市集，周邊小吃店家於花展期間來客數亦增加 4 成，另按遊客背景分析，今年度年輕族群（30 歲(含)以下）遊客數量較往年增加，可見 koi 帶路、網美照等及社群與形象影片等線上行銷已略見成果，致使今年前來賞花的民眾年齡分布較平均，期許萬金杜鵑花展成為本市春季盛事，提升青年返鄉從農意願，促進杜鵑產業永續發展。

新北市山坡地範圍個案及通盤檢討，促進土地合理利用

新北市政府農業局

山坡地土地在民眾開發利用時，較平地土地所受政府法令約束為多，開發強度也受到更多限制，對於民眾申請開發利用往往涉及提送水保計畫及山坡地開發回饋金，以致於申請期程不但曠日費時並且增加許多費用，故而在民國 69 至 89 年間，針對山坡地範圍之檢討變更作業共進行三次的山坡地範圍檢討。

一、辦理緣由

為了使後續山坡地範圍檢討有法制化的程序和標準流程，農業部於 89 年 2 月 9 日與內政部及行政院原住民族委員會會銜公告「山坡地範圍劃定及檢討變更作業要點」，作為各縣（市）政府作業之依據，本府於 101 年 6 月 4 日由農業局完成山坡地檢討要點-新北市政府山坡地範圍劃定及檢討變更作業要點（以下稱作業要點），歷來山坡地範圍劃入或劃出作業頻繁，惟中央的作業要點欠缺通盤檢討機制，另有不得劃出山坡地範圍條件不明確之問題，所以在 107 年 5 月 30 修正為「行政院農業委員會山坡地範圍劃定及檢討變更作業要點」；本府前因配合中央修訂作業要點也因母法的法律授權，有相似問題，因此於 109 年 12 月 3 日配合中央修法，修正作業要點建立通盤檢討機制。

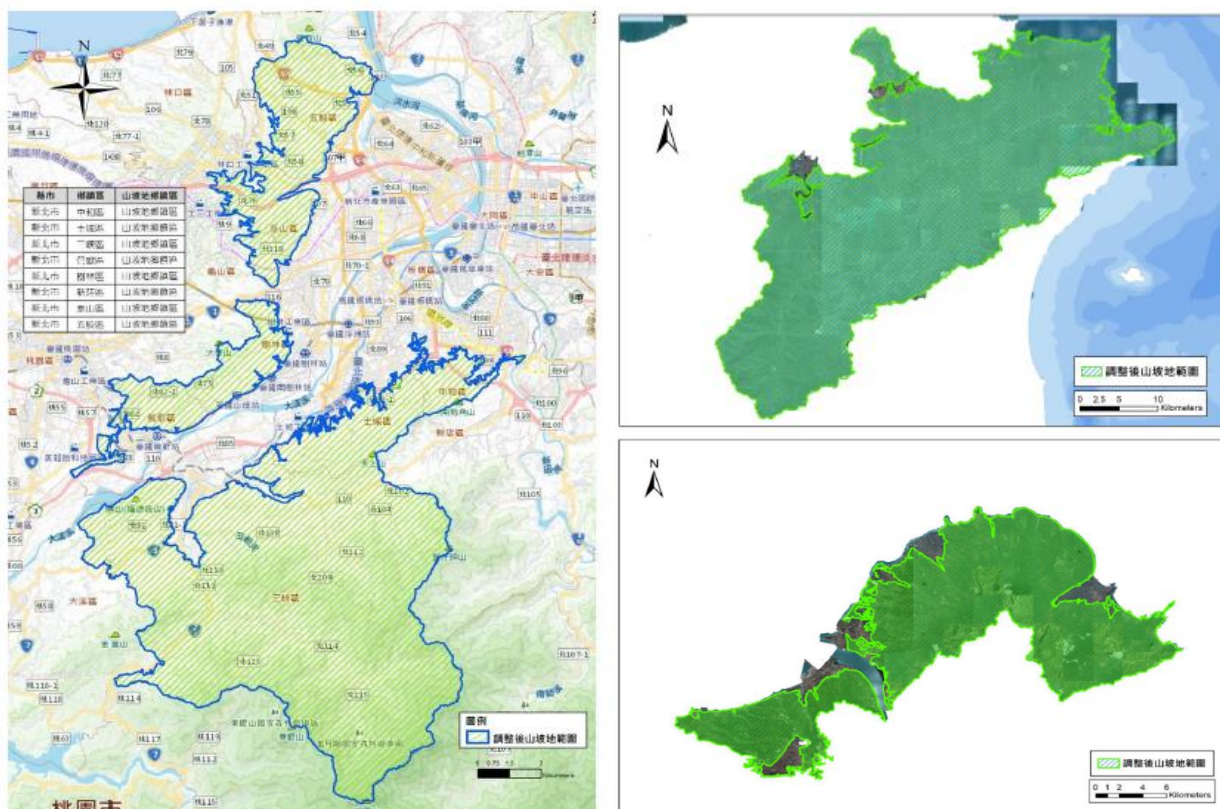
新北市政府作業要點通盤檢討機制的建立，改善以往山坡地境界線周圍檢討面積較小或涉及不同行政區難以成案的問題，以農業局為權責機關針對轄內山坡地行政管理需求整體考量規劃，也改善了以往由各轄區公所自行提報人力不足，並且簡化行政流程，提高行政效率。

二、計畫效益

山坡地範圍境界線重新檢討劃定之效益，除針對緊鄰山坡地境界線的區域，以山保條例及水保法有關山坡地的規定，主要是以高程與坡度條件進行山坡地的劃定，所以針對坡度小於 5% 且高程低於 100m 的劃出案件，可不考量退縮距離、環境敏感區與面積限制，進行劃出。另經山坡地範圍境界線通盤檢討後劃出的土地，可免受水土保持法管制、免繳山坡地開發利用回饋金，除達成土地合理利用與還地於民之目的外，也可增加投資意願帶動地方發展。

表一、新北市升格後通盤檢討分期分區執行計畫表

第一期	第二期	第三期
三峽	新店	萬里
土城	烏來	金山
中和	深坑	石門
泰山	石碇	三芝
新莊	坪林	淡水
樹林	平溪	八里
鶯歌	雙溪	林口
五股	貢寮	
	瑞芳	
	汐止	



圖一、山坡地範圍境界線通盤總檢討

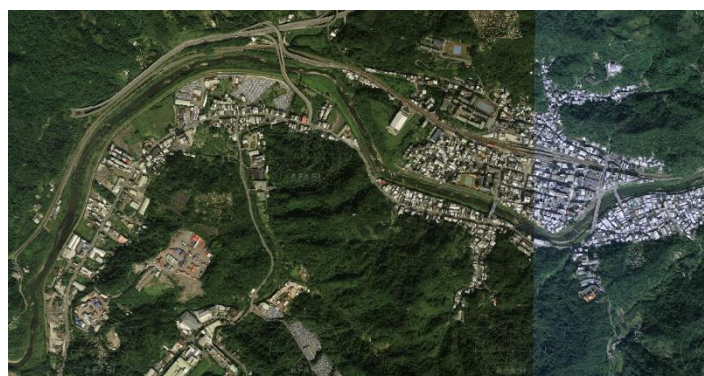
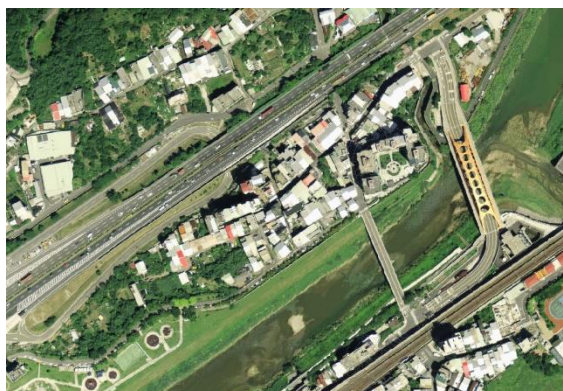
自民國 99 年 12 月 25 日，新北市升格為直轄市後，農業局積極辦理山坡地劃出事宜(詳見下表)。因應本市經濟發展與人口不斷增加，且隨著都市地區可利用開發條件之優勢逐年遞減下，農業局於 102 年度竭力完成全市山坡地範圍劃出檢討可行性研究計劃，並於 104 年度起陸續完成了八里區、石門區、淡水區及淡海新市鎮二期、汐止區、瑞芳區等區域的山坡地劃出，本府主動盤點已劃出 1665.2 公頃。

表二、新北市升格後山坡地劃出面積調查表

新北市轄區	區域面積(公頃)	劃出面積(公頃)	劃出時間(年/月/日)
淡海新市鎮 1 期	7,065 (同淡水區)	446	100 年 10 月 14 日
貢寮區	9,997	394	102 年 5 月 13 日
三芝區	6,599	58	102 年 9 月 9 日
八里區	3,949	55	104 年 9 月 23 日
石門區	5,126	29	106 年 5 月 10 日
淡水區	7,065	310	106 年 3 月 3 日
淡海新市鎮 2 期	7,065 (同淡水區)	296	107 年 1 月 3 日
汐止區	7,123	16	109 年 1 月 9 日
瑞芳區	7,073	61.2	111 年 1 月 27 日
總計		1665.2	

三、結論

以瑞芳區山坡地範圍劃出為例，於 106 年度推動瑞芳區山坡地範圍檢討，經 4 年來規劃、現勘到審查等程序，於 111 年 1 月 27 日公告劃出瑞芳區吉安段、吉慶段、魚桀魚坑段魚桀魚坑小段及同段大寮小段、瑞芳段、明燈段及逢甲段土地 61.2 公頃山坡地範圍，主要位於四腳亭火車站、吉慶國小、大寮派出所及瑞芳火車站周圍並包括瑞芳區第二產業園區之平坦土地。山坡地劃出後土地不再受水土保持相關法規限制，除免除水土保持計畫申請程序，亦可免繳納「山坡地開發利用回饋金」，降低土地開發成本，預期可推動當地區域發展，大幅提升廠商投資意願。



圖二、新北市瑞芳區山坡地範圍劃出通盤檢討

圖三、新北市汐止區山坡地範圍劃出通盤檢討

新北市水土保持服務團全國績優服務團

新北市政府農業局

一、新北市水保服務團成立源由

為了輔導本市民眾了解水土保持相關法規、申請程序、及申請所需檢附書圖文件等，本府結合社會資源，於 106 年度始邀集水土保持相關專業技師公會推薦具有熱誠且經驗豐富的專業技師組成「新北市水土保持服務團」，並於固定時間駐府免費為民眾解答水土保持申請相關問題。

自水土保持法頒佈以來，對各項開發利用行為已進行規範，但仍有許多農民對於指定規模以下之農業或其他開挖整地行為，因不了解相關簡易申報書之申報程序，以致遭受處分。因此，為輔導指定規模以下之農、林、漁、牧業相關之開挖整地行為，以期達到減少違規農業使用案件之發生，並配合農業部成立「水土保持服務團」之政策，邀集水土保持相關之專業技師，共同成立「新北市水土保持服務團」，希望結合社會廣大的資源，主動幫助民眾了解水土保持觀念，對山坡地之土地利用及管理能合理利用。



圖一、新北市水土保持服務團輔導農民進行山坡地水土保持處理維護

二、農地講習宣導

除了輔導農民，提升對水土保持處理與維護的認識之外，服務團也至各轄內農會及區公所舉辦水土保持講習會，讓在地農民、大眾瞭解如何整理自己的農地且不涉及違法，並以宣導方式加強農民水土保持處理與維護正確的法令觀念，並協助民眾辦理水土保持簡易申報書。



圖二、新北市水土保持服務團於轄區各農會講習宣導水土保持觀念



圖三、新北市水土保持服務團輔導民眾辦理簡易水土保持申報書

三、年度組訓活動

106 年度起農業局推出「新北市山坡地農地使用水土保持處理與維護執行計畫」請新北市水土保持服務團技師輔導農民，完成後續水土保持處理與維護，加上近年邀請服務團團員於本府辦理組訓活動，分享實務經驗，讓團員進行意見溝通經驗交流，以提升服務成效。



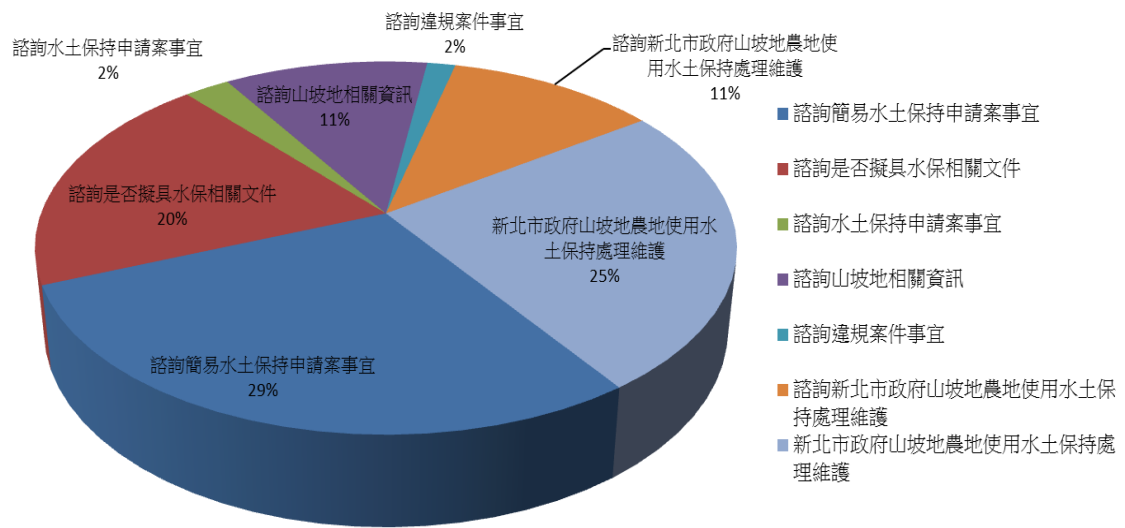
圖四、新北市水土保持服務團組訓

四、結論

106 至 114 年度期間，本市水土保持服務團已辦理 3,945 件案件，其中以諮詢簡易水土保持申報案、山坡地農地使用水土保持處理與維護，及是否擬具水保相關文件為主，占總受理件數六成五。

依據各年度受理案件類型分析，自從推出「新北市山坡地農地使用水土保持處理與維護執行計畫」後，第一，農業違規案受理件數至今有減少現象，而山坡地農地使用水土保持處理與維護則有成長趨勢；第二，協助簡易水土保持申請、及判斷是否擬具水保相關文件，能有效降低申請案件資料不全之情形。以簡政便民積極服務及專業技師現場輔導，不僅縮短審核時間及程序，更使農民能深入了解農地水土保持處理與維護之重要，協助農民進行農業耕作，也預防農業違規案件的發生。

自新北市水土保持服務團成立以來，積極協助市府督導、宣導水土保持相關法令、輔導民眾於山坡地實施水土保持處理維護成果頗見成效，於 113 年度獲得農業部農村發展及水土保持署坡地金育獎績優服務團肯定。



圖五、106 至 114 年度水土保持服務團受理案件類型比例



圖六、新北市水土保持服務團 114 年度傑出貢獻團員表揚

新北市認養小棧

新北市政府動物保護防疫處

一、 持續擴張認養網絡，打造友善動物城市

為落實「認養不棄養」政策，本府動物保護防疫處積極打破收容所地理限制，透過「認養小棧」將動物保護生命教育與認養機會延伸至鄰里巷弄。114 年度持續深化公私協力模式，結合寵物店家、連鎖賣場及在地里辦公處，建立全國最密集的動物認養網絡，並在農業部動物收容管制業務評鑑中維持優異表現，成效卓著。



二、 核心推動策略-採取多元化策略以提升認養便利性與社會滲透度

(一) 公私協力異業結合：積極開發多元類型的民間店家加入認養小棧行列，將動保理念滲透至市民日常生活。合作對象除了大型連鎖寵物用品店（如東森寵物雲、寵物公園、魚中魚）及動物醫院外，更突破傳統框架，成功媒合不同產業之特色店家，如文青咖啡廳、寵物友善餐廳等加入，讓市民在用餐或休閒時，皆能近距離接觸待認養犬貓，提升動物曝光度與認養率。



- (二) 在地認養社區化：創全國之先，將認養小棧推廣至里辦公處。由里長帶頭示範，將犬貓安置於里民活動中心或里辦公處，透過社區鄰里力量增加犬貓曝光度，落實認養生活化。



- (三) 完善支援機制，強化小棧經營動力

為提升民間店家參與意願並確保動物福利，新北市政府動物保護防疫處建立一套完整的「支援與輔導機制」，減少店家負擔並建立專業形象。

- 1、 物資與醫療支持：由本處支應收容動物之基礎疫苗接種、晶片植入及體內外寄生蟲防治，確保進入小棧之動物皆處於健康狀態。若是里辦認養小棧，會提供所需之基礎物資（如貓籠、飼料、貓砂等）。
- 2、 專業諮詢與求助管道：合作店家在照護過程中如遇動物健康、行為觀察或民眾互動引導等需求時，皆可隨時向各動物之家尋求專業協助與支援。透過第一線專業人員的輔導，協助店家解決困難，確保認養品質。
- 3、 公益形象加值：於合作店家門首懸掛「愛心認養小棧」特製標牌，並透過本處官網、臉書及新聞稿專案宣傳，提升店家的社會公益形象，創造「動保、市民、店家」三贏格局。

三、 執行成果與數據分析

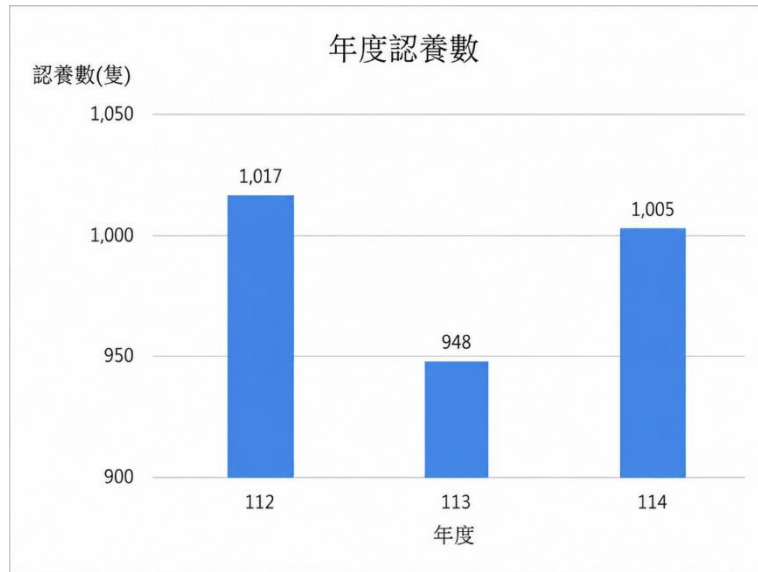
透過各項積極作為，新北市認養小棧之設置規模與認養隻數均呈現穩定增長趨勢：

- (一) 認養小棧設置規模：114 年度成功新增 26 間認養小棧，其中包括 2 間新設之里辦公處小棧，持續擴大大市動物認養地圖。

- (二) 認養隻數統計分析：

- 1、 歷年累計成效：自 105 年認養小棧計畫啟動至 114 年底止，已累計協助 8,695 隻犬貓順利找到溫暖家庭。

- 2、 近三年趨勢分析：112 年度認養數達 1,017 隻、113 年度認養數為 948 隻、114 年度認養數 1,005 隻重新衝破千隻大關，認養動能維持高檔並穩定回升。



(三) 里辦公處認養表現 (社區化成果)：里辦公處小棧在認養方面展現潛力

- 1、 114 年度表現：里辦公處認養總數為 55 隻。
- 2、 長期經營成果：自 110 年成立第一間里辦認養小棧至今，已累計認養 425 隻 (包含 29 隻犬、396 隻貓)，有效將動保理念扎根基層社區。

四、 未來展望

未來將持續精進「認養小棧」管理機制，除量化據點增加外，更著重於認養後的支持服務，包括提供新手飼主指南及行為諮詢，以確保認養後續之穩定性。本處亦將持續推動資源共享，擴大與民間團體及志工之合作，實踐「給牠一個溫暖的家」之願景，讓新北市成為動物友善城市的典範。

新北市動物行動醫療站成立，提供 10 行政區寵物醫療服務

新北市政府動物保護防疫處

新北市尚有 10 個行政區未設置動物醫院，為彌補寵物基層醫療不足之困境，增加醫療服務之便利性及強化狂犬病疫苗施打等動物傳染病防疫管理，本府動物保護防疫處與新北市獸醫師公會合作，配合動物行動醫療站辦理寵物巡迴醫療服務。

新北市動物行動醫療站 108 年 7 月 2 日正式啟用

為建構新北市動物保護網，本府動保處規劃「新北市動物保護網-給牠一個溫暖的家」系列政策，108 年 7 月 2 日於烏來第二活動中心舉辦「新北市動物行動醫療站啟動記者會」，同時於新北 10 區未設置動物醫院的行政區(包含萬里、金山、石門、石碇、平溪、雙溪、貢寮、坪林、烏來及三芝區)成立動物行動醫療站，與新北市獸醫師公會合作招募獸醫師進行偏鄉動物巡迴醫療服務，配合行動醫療站增加醫療服務之便利性及強化狂犬病疫苗施打等動物傳染病防疫管理。



圖一、新北市動物行動醫療站啟動記者會

動物行動醫療站攜帶移動式配備如：犬貓疫苗、寵物晶片、晶片掃描器、聽診器、注射及口服藥品、外用醫療耗材等。在本市各區進行寵物巡迴醫療服務時，能隨時處理簡易動物外傷或理學檢查，協助解決民眾寵物疾病問題。

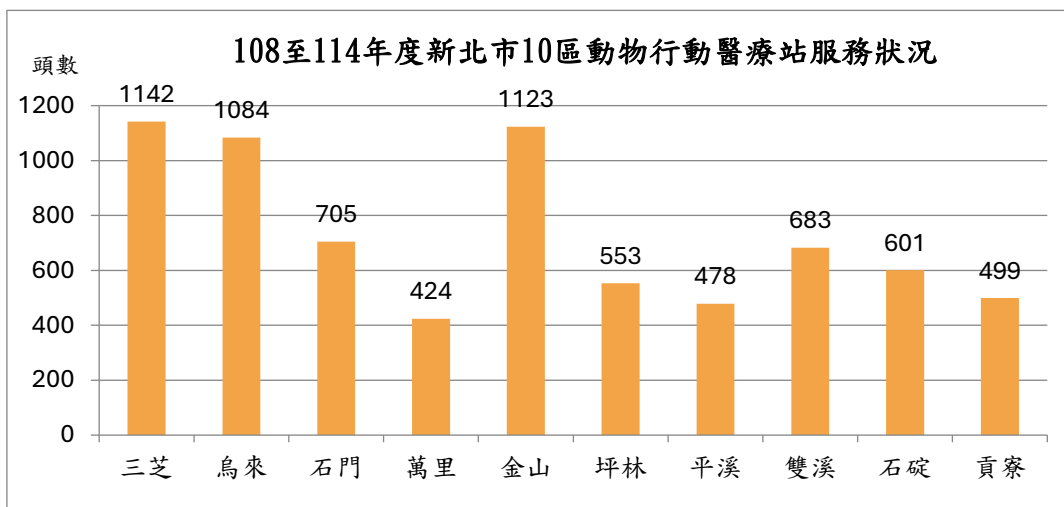
結合民間資源提供 10 區在地動物醫療照顧

與新北市獸醫師公會合作招募獸醫師，安排動物行動醫療站獸醫師駐點醫療服務，自 108 年 7 月起每月 1~2 次巡迴本市 10 區未設置動物醫院的行政區，主動提供基層動物醫療服務，以行動力提升新北市各區動物醫療服務，至 114 年 12 月共計辦理 1,330 場次，各區動物行動醫療站服務狀況(頭數)如圖三所示，共提供 7,292 隻犬貓在地醫療服務，落實行動治理，簡政便民，並且提供本



圖二、新北市動物行動醫療站

市各區動物醫療資源，提升醫療可近性可使寵物就醫的可能性與方便性增加，建立新北市動物保護網。



圖三、108 至 114 年度新北市 10 區動物行動醫療站服務狀況

新北市動物行動醫療站提供犬貓狂犬病疫苗注射、一般門診、除蚤驅蟲等服務，且為鼓勵飼主辦理寵物登記，現場亦提供免費晶片施打服務，另考量當地消費民情，狂犬病預防針施打及一般門診服務收費皆訂定基本收費標準，期能讓當地動物醫療及防疫觀念普及化，透過各地市民服務中心、公所等據點(如表一)，作為新北市動物行動醫療站，對於基層地區寵物醫療提供更便民的寵物友善服務。



表一、新北市 10 區動物醫療站駐點一覽表

行政區	動物行動醫療站場所	地址
烏來區	忠治活動中心	忠治 14 號
	烏來健身中心	烏來里環山路 82 巷 5 號 2 樓
	烏來區代表會	烏來街 34 號
萬里區	野柳市民活動中心	野柳里港東新邨 1-5、1-6 號
	萬里區公所	瑪鍊路 123 號
	北基黃金資收站	瑪鍊路 15 號
金山區	金山區運動休閒廣場	南勢 53 號
石門區	山溪市民活動中心	山溪里老崩山 6 之 5 號
	白沙灣觀航寺	下員坑 33 號之 1
	石門區公所穿堂	尖鹿里中山路 66 號
石碇區	潭邊市民活動中心	碇坪路 1 段 39 號
	石碇區綜合大樓	豐林里楓子林 32-1 號
	永定里聖興宮	石碇區靜安路一段 337 號
平溪區	白石市民活動中心	白石里靜安路 2 段 241 號
	東勢市民活動中心	東勢里竿蓁林 62-1 號
	菁桐活動中心	菁桐里菁桐街 65-1 號
	薯榔里辦公室	薯榔里雙菁路 81-4 號
雙溪區	雙溪區公所旁停車場	東榮街 25 號
	牡丹慶雲宮	牡丹里 19 鄰下坑 35 號
	新基里辦公室	朝陽街 3 號
貢寮區	貢寮市民活動中心	貢寮里長泰路 18-2 號
	仁里第一市民活動中心	仁里里仁義街 8 號
坪林區	坪林里辦公室前	坪雙路一段 9 號
	仙公廟	樟空子路 5 號
	協德宮	大林里魚堀路 44 號之 1
三芝區	三芝中正立體停車場	中正路 2 段 48 之 1 號
	北新庄興華驛站	興華里田心子 1 之 2 號
	芝蘭公園	後厝里北勢 20-6 號

服務市民的全齡公園及特色共融遊戲場

新北市政府綠美化環境景觀處

一、新北市全齡公園及特色共融遊戲場現況

目前新北市孩童（0-12歲）人口數有 35 萬 7,140 人，本府於 106 年度起辦理公園兒童遊戲場改善，將舊式的罐頭遊具更新，打造更具特色與互動性、主題性的共融遊戲場，並自 108 年 4 月成立跨局處工作小組共同推動「公園全齡化或特色共融遊戲場改善計畫」加入佈老志工及運動指導員，盤點各區需求同時將區域平衡、交通可及性、使用族群及公園整體性綜合考量評估，並納入公民參與，以提供各年齡層市民更完善且有趣的公園休憩空間。本市特色共融式遊戲場 107 年度以前完成 55 處、108 年度完成 18 處、109 年度完成 31 處、110 年度完成 24 處、111 年度完成 44 處、112 年度完成 29 處、113 年度完成 18 處、114 年度完成 29 處、115 年截至 4 月底前完成 9 處，累計 257 處特色共融遊戲場及全齡化公園。平均每座遊戲場服務兒童數量為 1,390 位，新北的孩童們可獲得舒適、豐富、多元的公園遊戲體驗（表一）。



圖一、淡水區公 8 公園兒童遊戲場



圖二、新莊區頭前運動公園兒童遊戲場



圖三、五股區體健防災公園兒童遊戲場



圖四、林口區社區運動公園兒童遊戲場

表一、新北市各行政區公園全齡公園及特色共融遊戲場分析表

行政區	總人口數	兒童人口數 (0-12歲)	公園特色或 共融遊戲場(座)	公園服務兒童數
板橋	549,424	52,943	22	2,407
三重	382,775	31,399	32	981
中和	403,192	29,353	16	1,835
永和	211,119	18,917	3	6,306
新莊	420,662	43,913	20	2,196
新店	306,373	20,831	21	992
土城	242,763	22,790	19	1,199
蘆洲	195,967	18,056	12	1,505
樹林	176,951	16,813	16	1,051
三峽	115,161	11,652	8	1,457
林口	138,809	19,841	17	1,167
淡水	209,201	17,116	12	1,426
汐止	212,836	15,449	11	1,404
都會區小計	3,565,233	319,073	209	1,527
瑞芳	35,410	2,178	4	545
五股	94,912	8,627	5	1,725
泰山	78,097	7,311	4	1,828
鶯歌	89,393	8,796	10	880
八里	43,421	3,543	10	354
深坑	23,563	1,522	2	761
石碇	6,875	282	0	-
坪林	6,121	271	0	-
三芝	21,991	1,294	4	324
石門	9,917	500	1	500
金山	19,651	1,180	3	393
萬里	20,073	1,110	2	555
平溪	3,882	111	0	-
雙溪	7,382	285	1	285
貢寮	10,371	361	2	181
烏來	6,121	696	0	-
非都會區小計	477,180	38,067	48	793
總計	4,042,413	357,140	257	1,390

註1、資料來源:新北市政府民政局官方網站

註2、公園服務兒童數:兒童人口數 / 全齡公園及特色共融遊戲場(座)

註3、資料統計至114年底

二、新北市全齡化公園現況

新北市年長者（65歲以上）人口數共計有81萬6,736人，約占總人口數20%，根據世界衛生組織定義，65歲以上老年人口占總人口比率達到7%時稱為「高齡化社會」，達到14%是「高齡社會」，達到20%時則稱為「超高齡社會」，新北市已達超高齡社會，長者服務的相關需求大幅增加，自108年度更進一步推動全齡化公園，藉由導入專業的運動指導員、治療師及佈老志工於現場陪伴教導年長者進行運動及使用設施，配合適合青壯年與年長者運動的體健設施、分齡分級或冒險性遊戲區、社交空間及休憩區等，截至115年4月底已建置11座全齡化公園如表二。

表二、新北市全齡化公園名單

編號	行政區	名稱
1	中和區	錦和運動公園
2	三重區	三民公園
3	三重區	新北都會公園 熊猴森樂園
4	樹林區	鹿角溪公園
5	樹林區	三龍公園
6	汐止區	星際遊戲場
7	板橋區	環河公園
8	板橋區	浮洲遊戲場
9	中和區	壽德公園
10	永和區	仁愛公園（第2期）
11	土城區	綜合體育場



圖五、板橋區環河公園



圖六、土城區綜合體育場

三、教育訓練推動與市民參與

為推動及傳遞特色、共融和全齡公園環境相關理念，本府已舉辦多場社區推廣、兒童工作坊活動，來了解民眾對公園的想法及期望，並舉辦培訓課程等，且利用辦理相關教育訓練等方式，激發不同單位的思考，提升專業能力及相關認知，守護孩子的遊戲權益與高齡者的平等參與權。



圖七、公園設施巡查志工隊



圖八、公園推廣教育訓練



圖九、兒童遊戲場使用評估親子工作坊



圖十、公園設計工作坊

四、新北市未來規劃特色共融及全齡公園之目標及展望

本府辦理公園全齡化或特色共融遊戲場改善，截至115年4月底已完成257座全齡化公園或特色共融遊戲場，後續仍會持續推動，讓各年齡層的市民都能在公園找到適合自己的場所。

北海潮與火-屢創佳績，用光影點亮北海岸並帶動夜經濟

新北市政府綠美化環境景觀處

一、活動緣起

新北市「青春山海線」政策主打新北海岸線旅遊品牌，以「山海結合、低碳環保」為主軸，橫跨北海岸各行政區，綠美化環境景觀處配合市府政策目標，自 109 年度起辦理「北海夜金閃閃」系列活動至今已超過 6 個年頭，活動結合金山區等的地景與人文特色，並串聯周邊觀光遊程，將火舞、光影地景藝術與生活美學結合，展示新北市豐富多元的景觀、文化和藝術創意，以獨特的方式點燃新北市的小鎮，翻轉北海岸旅遊、地方產業及夜經濟，讓參與者沉浸在神秘而熱情的世界中。

二、活動特色

(一) 藝術作品與相關布置融入地景

利用現代光影技術結合原有人文地貌與景觀，以美學角度重新呈現北海岸不同的日夜風貌，並導入藝術家作品與開辦相關活動，邀請地方共同參與創作過程或成果，將北海岸變身藝術場域，改造平日海岸小鎮景觀，增加民眾與藝術的互動性，將美學應用在日常中。



圖一、北海潮與火活動利用光影技術與藝術作品結合原有人文地貌與景觀

(二) 地方產業連結

透過光影及藝術力打造新興夜間觀賞經濟活動之外，推出活動相關文創品並與在地元素結合，重新演繹地方的漁業文化、農特產及人文特色在活動或文宣品設計之中，並強調低碳與永續概念，帶動地方產業以外也重視活動與品牌的永續經營，投注更多對地方社會與人文關懷。

(三) 翻轉北海岸旅遊體驗

109 年度首次舉辦「北海夜金閃閃 光，和__作用」夜間藝術光影活動；109 年度「北海潮與火」首度加入火舞團一同合作展出；110 年度與 111 年度延續美好的活動體驗，公共空間成為光影藝術場域及無牆美術館。疫情過後，112 年度與 113 年度活動的

開辦仍持續透過藝術美學與光影營造，為市民帶來截然不同的北海岸旅遊感受，期間包含開辦體驗課程，並有旅遊平台推出相關遊程供民眾報名。114 年度則以全新團隊及嶄新視野激發新火花，除了集結三大頂尖表演藝術團隊，更推出雙市集與多元配套活動，引導民眾參與一場結合風格、情感與探索的城市行動，呈現豐厚的北海岸環境資源與觀光價值。



圖二、北海潮與火活動的焦點之一即為震撼磅礴的火舞演出



圖三、114 年度北海潮與火活動以全新表演團隊激發新火花

三、活動內容與成效

(一) 109 至 114 年度從光影地景藝術與生活美學結合，參與人潮累積超過 91 萬人次

從 109 年 8 月首次辦理北海岸藝術季活動—「光，和_作用」，活動內容包含沉浸式光影展演、藝術裝置與漁船蹦火點亮金山夜等，再到 110 年度定名以「北海夜金閃閃—北海潮與火」為主軸，除以「光影」、「藝術」結合「地方景觀」外，更將火舞表演以情境劇場的方式納入展演環節中，不僅帶來無與倫比的體驗，更成為本活動的重要焦點主題。113 年度以雙主場模式登場，包含金山區中角灣國際衝浪基地與中山溫泉公園，透過多位藝術家與相關團隊協力打造地景藝術，與在地人文風貌融合，活化北海岸街景地貌。114 年度

更結合在地青農首度開辦「青農火 BBQ 派對」及「仲夏·星光影院」，此外亦與在地辰社旅行社合作推出「金包里號」敞篷巴士 1 日輕旅行，一系列多樣化的展演活動，串起北海岸的在地夜經濟，讓民眾感受北海岸白天與夜晚不同的氛圍，引發話題與熱潮。



圖四、109 年度「光，和_作用」相關紀錄



圖五、110 年度「北海夜金閃閃—北海潮與火」相關紀錄

(二) 111 年度「北海夜金閃閃 北海潮與火」延續辦理藝術季，點亮北海岸

111 年 8 月 5 日至 9 月 4 日期間辦理「2022 北海夜金閃閃—北海潮與火」，邀請火舞團演出點亮新生活之火的表演，6 位藝術家裝置、3 組藝術工作團隊進駐，以「山焠」、「海燻」與「土焠」3 項在地元素，在金山區中角灣國際衝浪基地、中山溫泉公園、金包里慈護宮及三芝區芝蘭公園海上景觀平台等景點設置光影藝術裝置，以自然地景(中角灣)為舞台，推出融合自然景觀及光影藝術、撼動人心的火舞劇場展演；另搭配在地農產品推出「北海薯蠟筆」，注入環境永續的概念，將獲利回饋給偏鄉教育，推動市府、地方、藝術三者之間善與美的循環。



圖六、111 年度「北海夜金閃閃—北海潮與火」主視覺與展出作品

(三) 112 年度「北海夜金閃閃 北海潮與火」以活動主題「青農」元素帶來《燃薪交匯：青農火的永續饗宴》為活動揭開序幕

112 年 8 月 12 日至 9 月 3 日辦理「北海夜金閃閃—2023 北海潮與火」，橫跨 3 個展區(金山區中角灣國際衝浪基地、中山溫泉公園以及萬里區大鵬足湯公園)，展現 5 組依據北海岸的地形特色與水文氣候延伸而出創作作品，包含 LUA RIVERA〈WAVE〉、王怡璇〈霓光動物園〉、朱銘美術館〈青農火〉、丁建中〈Flip〉及禹禹工作室〈初始〉，搭配光環境營造下，點亮北海岸夜空。並以青農為主題，演出燃薪交匯：青農火的永續饗宴火舞表演，集結五感體驗活動、青農火 BBQ 派對以及富有文青氛圍的浪潮市集等，另首度推出活動限定版「潮聚玩攻略」超值包限量發售，呈現豐富多元又富「潮」感的體驗。



圖七、112 年度「北海夜金閃閃—北海潮與火」觀賞的爆滿人潮、主視覺與展出作品

(四) 113 年度「北海夜金閃閃 北海潮與火」以雙主場展演活動展開，兼具創意與永續，首推「仲夏·星光影院」、「潮與火 1 日輕旅行」

113 年 8 月 9 日至 9 月 1 日止辦理「北海夜金閃閃—2024 北海潮與火」，以雙主場模式展開，包含金山區中角灣國際衝浪基地與中山溫泉公園，並匯集藝術裝置作品、美學佈置、火舞表演及青農火 BBQ 等，藝術裝置包含藝術家劉育昇作品〈ANTISPIN〉、動畫設計師徐志銘老師光雕作品〈重現金包里慈護宮〉以及雕塑藝術家陳右昇老師的〈番薯仔〉等 3 組藝術作品，展現藝術家們對於本活動與金山在地特色的交融；此外，即將成真火舞團以嶄新舞碼《焰舞潮聲-金燦彼岸》揭開一系列活動的序幕，113 年度更首次推出「潮與火 1 日輕旅行」、「仲夏·星光影院」，串起北海岸的在地夜經濟，感受白天與夜晚不同的氛圍。



圖八、「2024 北海夜金閃閃—北海潮與火」主視覺、展出作品與活動紀錄

(五)114 年度「北海夜金閃閃 北海潮與火」以國際視野展開潮與火新意象，以「潮夜來襲・Fashion on Fire」為主軸，帶來全新活動規劃

114 年 8 月 1 日至 8 月 24 日止辦理「北海夜金閃閃—2025 北海潮與火」，活動以國際視野展開潮與火新意象，首度集結臺、港 3 大優秀表演團隊火舞劇場演出，包含新北市傑出演藝團隊「馬戲之門」、電幻科技火舞團隊「旋舞炎」以及來自香港的「流空藝術工作室」，同時展出來自美國紐約藝術家 Amber Vittoria 藝術裝置作品《潮身・曦步 Walks in Light》，並攜手知名光雕團隊「天衍互動」展出沙灘光雕創作，期望透過具國際視野的團隊與在地進行交流與對話，打造精采絕倫的視覺藝術饗宴；此外，活動更推出雙市集與「潮遊出任務」、「潮玩一起來」2 大主題配套活動，推出活動專屬 AR 潮拍濾鏡以及永續手作體驗課程，一併攜手在地店家、溫泉旅宿業以及金山老街商圈發展協會等，透過由下而上、強化在地參與的方式，進而動帶地方觀光，以白日漫遊老街、夜晚共燃沙灘的節奏，串起北海岸的在地夜經濟。



圖九、「2025 北海夜金閃閃—北海潮與火」主視覺、火舞演出與活動紀錄

(六) 109 年度起，各方肯定北海潮與火成果

1. 109 年度《藝術力便當》榮獲獎項：
台灣—《Shopping Design》2020 BEST 100 New Power Discovering 獎
德國—2021 紅點設計大獎—品牌與傳達類紅點設計
新加坡—2021Spikes Asia Design 亞洲創意獎 Publications & Brand Collateral 銅牌
2. 109 年度《北海夜金閃閃-光，和_作用》榮獲獎項：
美國—2022 美國繆斯設計大獎（MUSE Design Awards）概念設計組展覽活動 (Conceptual Design - Exhibition & Events)銀獎
3. 111 年度《北海薯蠟筆》榮獲獎項：
台灣—經濟部《Buying Power 》社會創新採購特別獎
4. 111 年度《北海潮與火藝術裝置《月與火》作品》榮獲獎項：
美國—2022 美國繆斯設計大獎（MUSE Design Awards）雕塑設計(Landscape Design - Sculpture Design)銀獎
5. 112 年度北海潮與火活動榮獲獎項：
2023 倫敦設計大獎(LONDON Design Awards)-概念設計類(Conceptual Design—

Exhibition & Events)白金獎

2024 美國繆思創意大獎(MUSE Creative Awards)-文化活動類(Cultural Event)金獎

6. 113 年度北海潮與火活動榮獲獎項：

2024 法國設計大獎(French Design Awards)-概念設計類(Conceptual Design - Exhibition & Events)金獎

2024 美國泰坦創新獎(TITAN Innovation Awards)-活動類(Event Campaign)金獎。

7. 114 年度北海潮與火活動榮獲獎項：

2025 義大利羅馬設計獎(Rome Design Awards)-活動及展覽燈光設計類(Lighting Design - Event & Exhibition Lighting)金獎

2025 英國 FADA 設計獎(Future Art & Design Award UK)-概念設計類(Conceptual Event)白金獎



圖十、活動屢獲各方肯定，辦理獻獎以及藝術裝置作品《番薯仔》、《月與火》

三、未來規劃

配合青春山海線政策與概念，新一年度將繼續推動「北海夜金閃閃」系列活動，創造北海岸夜經濟，並加強與地方結合，將活動及城市綠美化新美學等概念帶入北海岸並持續投入創新力，強調環境與活動永續經營、社會公益與地方回饋，為北海岸帶來更多的旅遊與觀光價值。



圖十一、北海潮與火影像紀錄

沿萬里蟹海味，開新北海派風潮

新北市政府漁業及漁港事業管理處

一、前言

新北市擁有豐富海洋資源及多元漁業文化，其中「萬里蟹」品牌自推動以來，透過產地推廣、產季活動、餐飲合作及漁村體驗等多元行銷模式，成功建立知名度，並帶動地方觀光與漁業經濟發展。為進一步整合海洋產業資源與推廣能量，本府於 114 年推動「新北海派」品牌，串聯萬里蟹、貢寮鮑、鯖魚及白帶魚等特色漁產與漁港觀光資源，打造具新北特色之海洋品牌形象，其中「萬里蟹」系列活動作為關鍵指標，每年成果可作為推動「新北海派」品牌整合效益與產業推動成效之重要依據。

二、「萬里蟹」品牌成功經驗與傳承

「萬里蟹」自 101 年創立，本府持續透過品牌行銷、產地推廣、漁港觀光及餐飲合作等方式推動品牌發展，不僅提升北海岸漁產品知名度，也逐步帶動地方觀光、漁村文化及周邊產業發展，使萬里蟹成為臺灣秋冬季代表性海鮮品牌之一。另北海岸漁民長期採行對海洋生態影響較低之蟹籠漁法，兼顧漁業生產與海洋資源永續利用，亦展現新北市推動永續漁業之成果。

隨著品牌推廣逐漸成熟，本府於 114 年度進一步整合北海岸特色漁產、漁港景觀、海洋文化及觀光資源，推出「新北海派」整合型海洋品牌，將本市特色漁產資源，串聯萬里蟹、貢寮鮑、鯖魚及白帶魚等四大特色漁產，並結合五大產地漁港與在地觀光能量，打造屬於新北的海洋品牌形象。並延續萬里蟹品牌推廣模式，透過產季漁產市集優惠、食魚教育及漁村體驗，讓民眾深入認識在地海洋文化與永續漁業理念，同時藉由將產地海鮮帶進都會區，結合飯店及餐廳跨界合作，拉近消費者與產地間的距離，進一步提升新北漁產品牌價值與地方觀光效益。

112 年度萬里蟹透過異業結合融入五星餐廳、新北在地體育元素及時下熱門文創角色，辦理記者會、福袋販售、假日市集、一日店長及優惠抽獎等一個月的系列活動；同時以新媒體方式行銷拓展年輕消費族群，除了品嚐在地優質漁產外，永續經營，促進海洋產業永續利用。



圖一、112年萬里蟹活動記者會活動

113年度萬里蟹以「花點石間來海邊」為主題，推廣北海岸優質海產產季期間舉辦記者會、福袋販售、假日市集、優惠抽獎、捕蟹體驗及漁村遊覽等系列活動，帶領民眾走進萬里蟹的產地漁村，品味美味鮮蟹與漁村歷史發展，並邀請名廚到魚市烹煮限定料理，辦理試吃活動；更結合特色漁村文化與新北青春山海美景，帶動地區觀光促進漁港、漁村經濟發展。



圖二、113年「花點石間來海邊」產地行銷及名廚限定活動

114年度本府推出「新北海派」，整合萬里蟹、白帶魚、鯖魚及貢寮鮑等新北四大漁產進行推廣，其中萬里蟹作為首要漁特產，透過串聯北海岸五區漁港推出活蟹市集、產地巡迴及限定遊程等豐富活動，不僅有萬里蟹福袋特賣、市集展售、料理試吃及優惠抽獎，還與雙北都會區餐廳及旅行社跨界合作推出限定海味料理與遊程，邀請民眾秋冬相揪遊漁港感受新北海派的魅力。



圖三、114年「新北海派，派出鮮海味」系列活動

三、萬里蟹成功經驗創造產地觀光與產業整體經濟效益

近年來，本府持續透過「在臺灣，就是要吃萬里蟹」品牌行銷，成功提升萬里蟹知名度，吸引民眾走訪北海岸體驗在地海鮮、美食及漁港風情，帶動產地觀光與周邊商機成長。隨著品牌效益逐步擴大，龜吼海鮮一條街自 101 年僅 7 家商店，至今已成長至超過 20 家業者進駐，不僅活絡地方產業，也增加在地居民、婦女及青年就業機會。雖 111 至 113 年間受疫情及龜吼漁夫市集改建工程影響，觀光人流一度下降，但隨著 114 年龜吼漁夫市集完工啟用後，北海岸整體觀光量能已逐步回升。另 114 年推出「新北海派」，整合萬里蟹品牌與貢寮鮑等特色漁產，系列活動結合假日活蟹市集、漁村漫遊及魚市消費優惠等多元行銷，讓參與人次更多，合計吸引約 286 萬人次參與，帶動周邊約 17 億元經濟效益，展現品牌的建立對地方觀光、漁業及產業發展的重要帶動效益。



圖四、102 至 114 年度萬里蟹產季吸引人潮

表一、102 至 114 年度萬里蟹產季吸引人潮

年度	吸引人潮推估 (人)
102	235,384
103	743,077
104	783,077
105	1,538,461
106	1,916,900
107	1,794,523
108	2,133,566
109	2,173,769
110	2,306,692
111	2,144,236
112	1,660,000
113	1,698,124
114	2,860,638

四、結語

透過整合北海岸漁港、美食及觀光資源，新北市以「萬里蟹」品牌成功經驗為基礎，進一步推出「新北海派」品牌概念，串聯海岸特色景點、漁村聚落與在地漁產，打造兼具海鮮美食、海洋文化與觀光體驗的北海岸旅遊亮點。藉由延續萬里蟹多年累積的品牌行銷模式與跨域合作成果，將萬里蟹、白帶魚、鯖魚及貢寮鮑等特色漁產納入整體推廣，不僅提升新北特色海味的市場知名度，也讓更多民眾深入體驗北海岸漁港文化、漁村風情與在地海洋魅力，進一步帶動地方觀光發展與周邊產業收益，為在地漁民與商家創造更多經濟效益。

淡水漁人碼頭仲夏繽紛樂活動

新北市政府漁業及漁港事業管理處

一、前言

淡水漁人碼頭為全國知名旅遊景點，為把淡水漁人碼頭的漁港好風光、優美的休憩環境及漁業文化行銷讓大眾知曉，在暑假旅遊旺季於漁港辦理「仲夏繽紛樂活動」，並自 109 年度夏季起，首次在漁人碼頭施放煙火。活動結合漁人碼頭內在地漁會、木棧道商家及福容大飯店，共同行銷宣傳漁港優美景緻並營造漁港歡樂、玩味的氛圍，藉此帶動漁人碼頭觀光人潮，串聯淡水第一漁港至漁人碼頭間、甚至八里左岸之河岸觀光廊帶，吸引大批人潮前往觀賞仲夏繽紛樂煙火秀，成為民眾每年引頸期盼的年度盛會，除建立了新北漁港夏季煙火秀印象，也帶動港內商家與淡水商圈夜經濟，並讓民眾認識淡水的在地漁業及漁港環境，推廣漁業文化，創造漁港多元使用價值。

二、活動特色

本府搭配青春山海線政策，自 109 年度起推動「北海夜金閃閃」系列活動，其中「仲夏繽紛樂活動」煙火秀已成為每年淡水在地盛事，吸引遊客夜間駐足漁港觀賞，帶動淡水漁人碼頭觀光人潮，創造漁港夜經濟。淡水漁人碼頭仲夏繽紛樂活動每年不斷精進，從親子共遊同樂的水陸遊樂設施免費玩、民歌手表演，到異國風情樂團表演及市集活動等，逐年創新並豐富活動內容，112 年度自暑假起，每日夜間由水舞秀與情人橋光雕秀共同展演，透過光影、水舞、音樂及扇形水幕光雕交織呈現，營造漁人碼頭夏日夜間清涼、悠閒且浪漫之氛圍；113 至 114 年度則配合活動策略調整，將經費資源集中投入煙火展演，以強化活動亮點及觀光吸引力；114 年度更結合「北海岸時尚藝術季」及新北大眾捷運股份有限公司「民歌演唱會」，透過跨域整合文化藝術、音樂展演及觀光遊憩資源，擴大宣傳效益與人潮帶動效果，持續提升淡水漁人碼頭作為新北市重要濱海觀光亮點之品牌能見度，進一步帶動港區商家及淡水商圈夜間經濟效益

表一、112 至 114 年度淡水漁人碼頭仲夏繽紛樂活動之活動內容

辦理年度	活動內容
112 年度	活動期間 (7-9 月)，活動 7 月份自水舞展演率先展開，每日晚間扇形水幕光雕水舞秀每半小時與情人橋光雕秀一同展演，結合夏日歌曲，以「漸層式」水舞方式呈現，同時運用扇形水幕和雷射光雕，為觀眾帶來極具震撼的聲光視覺饗宴。8 月份跨局處結合處觀旅局的河海音樂季活動，並自暑假尾聲辦理 2 場長達 15 分鐘之主題河上煙火秀 (首場 (8 月 27 日) 以「愛戀漁人」煙火呈現七夕情人節主題，用愛心的造型煙

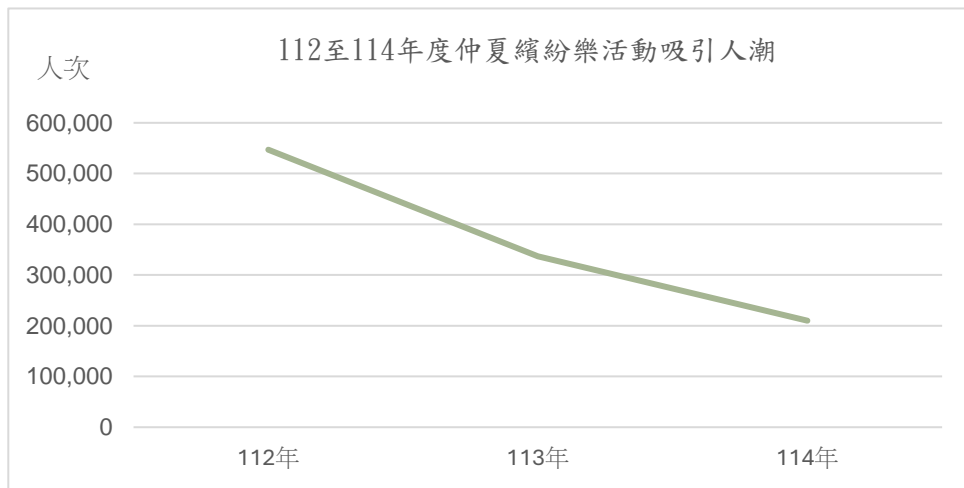
辦理年度	活動內容
	火創造獨特亮點，第二場（9月10日）為「淡海」主題，用水母、魚、船等造型煙火，傳達漁人碼頭特色）。
113 年度	活動期間 8/9(五)~9/8(日)每日夜間 19:00-21:00，安排 5 場水舞秀，每 30 分鐘展演 1 場，每場 5 分鐘，每日首末兩場水舞展演，更結合情人橋雷射燈光秀一起展演，帶給民眾無與倫比的視覺享受。此外，結合港區福容飯店、情人橋及木棧道，營造港區整體光環境，並於開幕(8/11)、閉幕(9/8)當日舉辦無人機展演及 10 分鐘主題煙火秀
114 年度	活動期間（8 月），活動 8 月份 3 個周末，自本年度將經費集中於煙火，施放 3 場河上煙火，每場施放 10 分鐘，活動日導入胖卡、市集及首長無人機展演，並結合北海岸時尚藝術季及新北捷運公司舉辦民歌演唱會，打造港區仲夏繽紛且浪漫及懷舊的氛圍，吸引民眾前來欣賞，帶動淡水及八里兩岸的商圈經濟。



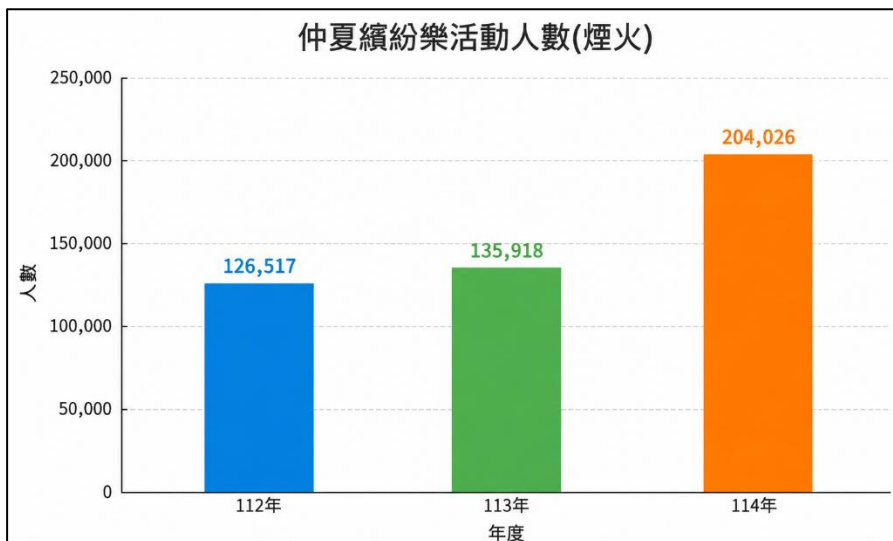
圖一、淡水漁人碼頭仲夏繽紛樂活動

三、活動成果

淡水漁人碼頭仲夏繽紛樂活動每年不斷精進，其中煙火秀更成為民眾每年引頸期盼的年度盛會，儼然已形成仲夏繽紛樂活動品牌，透過活動吸引民眾參與並前往漁港，帶動港區木棧道商家、福容飯店住宿、淡水魚市等觀光消費，促進港區商家及淡水周邊經濟。113 年度人潮較 112 年度減少，主要係因 113 年度整體活動期程較短，且煙火施放活動時間縮減所致；另 114 年度因平日未辦理水舞活動，並將經費集中於提升煙火施放內容及精彩度，僅規劃 3 場週末煙火施放，致整體人潮統計時段較往年縮小，惟若以煙火施放當日人潮觀察，114 年度到訪人潮已呈顯著成長。綜計 112 至 114 年度活動，共吸引約 109 萬 4,000 人次觀光人潮，若以每人平均消費 600 元估算，整體經濟效益約達新臺幣 6 億 5,640 萬元，顯示活動對帶動淡水漁人碼頭及周邊商圈觀光消費已具相當成效。



圖二、112 至 114 年度仲夏繽紛樂活動吸引人潮



圖三、112 至 114 年度仲夏繽紛樂活動煙火施放人數

表二、112 至 114 年度淡水漁人碼頭仲夏繽紛樂活動之活動參與人潮及經濟效益

年度	活動參與人潮（人次）
112 年度	547,000
113 年度	337,000
114 年度	210,000
總計	1,094,000

四、結語

淡水漁人碼頭是全國首座漁港轉型多功能休閒漁港成功的典範，亦為本市十大觀光景點，地理位置鄰近市區，交通十分便利。隨著淡江大橋於 115 年通車，未來將進一步強化淡水、八里及北海岸間之交通串聯效益，並結合淡水紅毛城、古蹟博物館、淡水老街商圈、滬尾休閒園區等周邊旅遊景點，串聯形成淡水帶狀觀光遊憩大廊帶，預期吸引更多觀光人潮，帶動區域消費動能。

淡水漁人碼頭具備辦理大型煙火活動之條件，鄰近淡海輕軌藍海線「漁人碼頭站」及紅 26 公車，活動結束後可透過大眾運輸快速疏散人潮。淡水漁人碼頭仲夏繽紛樂活動已成為淡水在地年度盛會，每年吸引上萬名民眾到訪，帶動港內商家及鄰近淡水商圈經濟，並吸引民眾至八里左岸駐足欣賞。未來活動將因應淡江大橋通車後可能增加之觀光人流，持續精進活動規劃，並與市府跨局處合作，吸引民眾夜間至漁港駐足賞景、感受漁港風情，同時引導民眾於港區各特色商家消費，促進淡水漁人碼頭港區夜經濟，提升漁人碼頭觀光印象，並加深民眾對淡水在地漁業及漁港環境之認識。